



**150F**  
**L150F**  
**200F**  
**L200F**

**ÄGARENS VERKSTADSHANDBOK**

**64C-28199-8D-M0**

MMU25051



**Läs igenom ägarens verkstadshandbok noga innan du använder utombordsmotorn. Förvara handboken ombord i en vattentät påse när du är ute med båten. Handboken ska följa med utombordsmotorn vid försäljning.**

## Till ägaren

Tack för att du har valt en utombordsmotor från Yamaha. Ägarens verkstadshandbok innehåller den information du behöver för rätt användning, underhåll och vård. Om du tillgodogör dig dessa enkla anvisningar kommer du att få mycket stor glädje av din nya Yamaha-motor. Kontakta gärna din Yamaha-återförsäljare vid frågor om användning eller underhåll av utombordsmotorn.

I denna ägarens verkstadshandbok markeras särskilt viktiga upplysningar enligt nedan.



Symbol för säkerhet, betyder VIKTIGT! VAR PÅ DIN VAKT! SÄKERHETSRIK!

MWM00780



### **WARNING**

**Följ alltid VARNINGS-anvisningarna, annars finns det risk för allvarliga skador eller t.o.m. dödsfall.**

MCM00700

### **FÖRSIKTIGT:**

**FÖRSIKTIGT betyder att du måste vidta särskilda försiktighetsåtgärder för att undvika skador på utombordsmotorn.**

### **OBS:**

OBS: innebär viktiga upplysningar som underlättar eller förklarar de olika åtgärderna.

Yamaha strävar ständigt efter att bli bättre inom både produktutformning och kvalitet. Eftersom denna handbok innehåller den mest aktuella produktinformationen vid trycktilfället, kan det därför förekomma mindre avvikelser mellan din motor och de motorer som beskrivs här. Fråga gärna din Yamaha-återförsäljare om du undrar över något i denna handbok.

För att säkerställa lång produktivslängd rekommenderar Yamaha att du använder produkten och utför angivet periodiskt underhåll genom att följa anvisningarna i ägarens verkstadshandbok. Skador som uppkommer till följd av uraktlåtenhet att följa dessa anvisningar omfattas inte av garantin.

I vissa länder finns lagar eller förordningar som begränsar användarens rätt att föra ut produkten ur det land där den anskaffades, och det kan vara omöjligt att registrera produkten i destinationslandet. Vidare kanske inte garantin gäller i vissa regioner. Be återförsäljaren du köpte produkten av om information om du vill ta produkten till ett annat land.

Om produkten köpts begagnad, konsultera närmaste återförsäljare för ny kundregistrering och för att få del av angivna tjänster.

### **OBS:**

Som utgångspunkt vid de olika beskrivningarna och förklaringarna används 150FETO, L150FETO, 200FETO, L200FETO med standardtillbehör. Därför omfattar verkstadshandboken vissa poster som kanske inte berör alla motormodeller.

MMU25121

**150F, L150F, 200F, L200F  
ÄGARENS VERKSTADSHANDBOK  
©2007 från Yamaha Motor Co., Ltd.  
Första Utgåva, april 2007**

**Med ensamrätt.**

**Eftertryck eller obehörig användning  
utan skriftligt medgivande av  
Yamaha Motor Co., Ltd.  
är uttryckligen förbjudet  
Tryckt i Japan**

# Innehåll

---

<b>Allmän information</b> .....	<b>1</b>	Frilägeslås .....	10
ID-nummer .....	1	Frilägesgasspak .....	11
Utombordsmotorns serienummer.....	1	Chokeknapp .....	11
Nyckelnummer .....	1	Frilägespak .....	11
EG-dekal .....	1	Justeranordning för gasreglaget friktion .....	12
Viktiga dekaler.....	2	Motorfrånskiljare.....	12
Varningsdekaler .....	2	Utdragbar chokeknapp.....	13
<b>Säkerhetsinformation</b> .....	<b>3</b>	Huvudströmbrytare.....	13
Säkerhetsinformation .....	3	Trim- och uppveckningsknapp på fjärrkontroll .....	14
Roterande delar .....	3	Trim- och uppveckningsknapp på den undre motorhuvu.....	14
Varma delar .....	3	Trim- och uppveckningsknappar (dubbel toppmonterad typ).....	14
Elektriska stötar .....	3	Trimroder med anod.....	15
Motordriven trim- och uppveckning ....	3	Uppveckningsstödspak för modell med motordriven trim och uppveckning .....	15
Motorfrånskiljarlina .....	3	Den övre motorhuvens låsspak (uppdragningstyp).....	16
Bensin .....	3	Digital varvräknare .....	16
Exponering för och spill av bensin ....	3	Oljenivåindikator (digital typ) .....	17
Kolmonoxid .....	4	Överhettningssindikator (digital typ).....	17
Modificeringar .....	4	Logg (digital typ).....	17
Båtsäkerhet .....	4	Trimmätare (digital typ) .....	18
Alkohol och droger .....	4	Timmätare (digital typ) .....	18
Flytanordningar .....	4	Trippmätare .....	19
Människor i vattnet.....	4	Klocka .....	19
Passagerare.....	4	Bränslemätare.....	19
Överlast.....	4	Bränslevarningsindikator .....	20
Undvik kollisioner .....	4	Varningsindikator för låg batterispänning .....	20
Väder .....	5	Bränsleflödesmätare .....	20
Passagerarutbildning .....	5	Bränsleflödesmätare .....	21
Publikationer om båtsäkerhet .....	5	Bränsleförbrukningsmätare .....	21
Lagar och förordningar.....	5	Bränsleekonomi .....	22
<b>Grundläggande krav</b> .....	<b>6</b>	Varvtalssynkronisering vid drift med två motorer.....	22
Bränsleinstruktioner .....	6	Varningsindikator för vattenavskiljare .....	23
Bensin .....	6	<b>Varningsystem</b> .....	<b>23</b>
Motorolja .....	6	Överhettningssvarning .....	23
Installationskrav .....	6	Oljenivåvarning samt varning för	
Båtens effektklassning .....	6		
Montering av motor .....	6		
Fjärrkontrollkrav .....	7		
Batterikrav .....	7		
Val av propeller .....	7		
Skydd mot start med ilagd växel .....	8		
<b>Grundkomponenter</b> .....	<b>9</b>		
Huvudkomponenter .....	9		
Fjärrkontroll .....	9		
Fjärrkontrollens styrpak .....	10		

# Innehåll

igensatt oljefilter .....	24	och uppveckning .....	42
<b>Drift .....</b>	<b>26</b>	Köra under andra förhållanden .....	43
Installation .....	26	<b>Underhåll .....</b>	<b>45</b>
Montera utombordsmotorn .....	26	Specifikationer .....	45
Inkörning av motor .....	27	Transportera och förvara utombordsmotorn .....	46
Tabell över bensin- och oljeblandning (50:1) .....	27	Förvara utombordsmotorn .....	47
Gör så här för modeller med oljeinsprutning .....	27	Gör så här .....	47
Förkontroller .....	28	Smörjning (modeller med oljeinsprutning) .....	48
Bränsle .....	28	Skötsel av batteriet .....	48
Olja .....	28	Rengöra utombordsmotorn .....	49
Reglage .....	28	Kontrollera motorns målade ytor .....	49
Stoppbrytare .....	28	Periodiskt underhåll .....	49
Motor .....	28	Reservdelar .....	49
Använda motorn efter en längre tids undanställning .....	29	Underhållsschema .....	50
Fylla på bränsle och motorolja .....	29	Infettning .....	52
Påfyllning av bränsle för modeller utan bränsleanslutning .....	29	Rengöra och justera tändstift .....	52
Fylla på olja för modeller med oljeinsprutning .....	29	Kontrollera bränslesystemet .....	53
Oljenivåindikatorns funktion .....	31	Kontrollera bränslefiltret .....	54
Använda motorn .....	32	Rengöra bränslefiltret .....	54
Mata bränsle .....	32	Kontrollera tomgångsvarvtalet .....	55
Starta motorn .....	32	Kontrollera vattenförekomst i tanken .....	55
Värma upp motorn .....	35	Kontrollera kablar och anslutningar .....	55
Modeller med chokestart .....	35	Avgasläckage .....	56
Växla .....	35	Vattenläckage .....	56
Stoppa båten .....	36	Kontrollera trim- och uppvecklingsystem .....	56
Stoppa motorn .....	37	Kontrollera propellern .....	57
Gör så här .....	37	Ta bort propellern .....	58
Trimma utombordsmotorn .....	37	Montera propellern .....	58
Justera trimvinkel (trim och uppveckning) .....	38	Byta växellådsolja .....	59
Justera båttrimning .....	39	Undersöka och byta anod/anoder .....	60
Vicka upp och ned .....	40	Kontrollera batteriet (för modeller med elstart) .....	60
Vicka upp så här (för modeller med motordriven trim och uppveckning) .....	40	Koppla in batteriet .....	61
Vicka ned så här (modeller med motordriven trim och uppveckning) .....	41	Koppla bort batteriet .....	62
Köra i grunt vatten .....	42	Kontrollera den övre motorhuvn .....	62
Modeller med motordriven trim- och uppveckning .....	42	Ytbehandla båtbottn .....	63
		<b>Felavhjälpning .....</b>	<b>64</b>
		Felsökning .....	64
		Tillfälliga åtgärder i nödsituationer .....	67

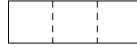
# Innehåll

---

Krockskada .....	67
Köra med en motor .....	68
Byta säkring .....	68
Trim och uppveckning fungerar inte .....	69
Startanordningen fungerar inte .....	69
Nödstarta motorn .....	69
Motorn fungerar inte .....	71
Fel i tändsystemet .....	71
Aktivering av varning för låg oljenivå.....	71
Behandling av motor som hamnat helt under vattnet .....	72
Gör så här .....	72

MMU25170

## ID-nummer



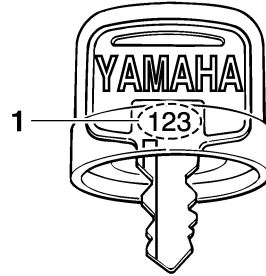
MMU25183

### Utombordsmotorns serienummer

Utombordsmotorns serienummer är instämplat på den dekal som sitter fäst på fästbygelnns babordsida.

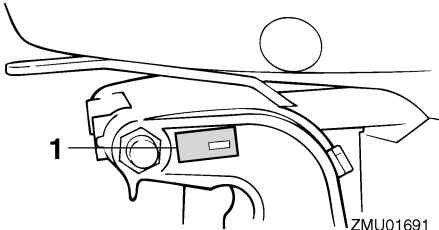
Anteckna utombordsmotorns serienummer i avsedda fält för att underlätta vid beställning av reservdelar från din Yamaha-återförsäljare eller som referens om din utombordsmotor skulle bli stulen.

ZMU01693



ZMU01694

1. Nyckelnummer



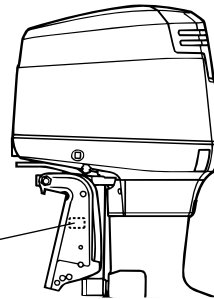
ZMU01691

1. Placering av utombordsmotorns serienummer

MMU25202

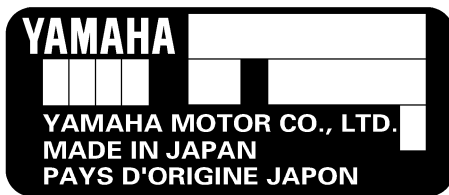
## EG-dekal

Motorer med dessa dekaler uppfyller delvis Europaparlamentets direktiv om maskinell utrustning. Se dekalen och EG-deklarationen om överensstämmelse för ytterligare information.



ZMU03900

1. Placering av EG-dekal



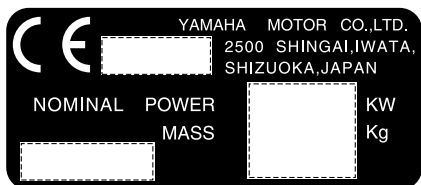
ZMU01692

MMU25190

## Nyckelnummer

Om motorn är försedd med en huvudströmbrytare med nyckel, är nyckelns ID-nummer instämplat på nyckeln enligt bilden. Anmärk detta nummer i det avsedda fältet som referens om du behöver en ny nyckel.

# Allmän information



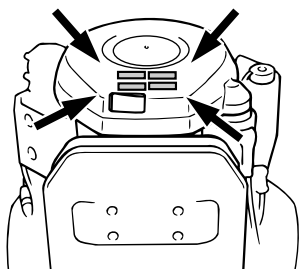
ZMU01696

MMU25382

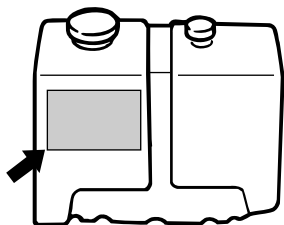
## Viktiga dekaler

MMU25395

## Varningsdekaler



ZMU05408



ZMU01948

MMU25401

## Dekal

MWM01260



- Se till att växelspaken befinner sig i friläge innan du startar motorn. (utom för

2HP)

- Rör aldrig vid elektriska delar vid start eller körning.
- Håll händer, hår och kläder borta från svänghjulet och andra roterande delar när motorn går.

MMU25413

## Dekal (modeller med omvänd rotation)

MWM01281



Använd endast propeller avsedd för rotation moturs med denna motor.

Propellrar för rotation moturs är märkta med "L" efter storleksangivelsen.

Felaktig propellertyp kan få båten att gå i en oväntad riktning, vilket kan leda till olyckor.

MMU25451

## Dekal

ENDAST MOTOROLJA

- Håll motorolja i den här oljetanken, inte bensin.

REKOMMENDERAD OLJA:

YAMALUBE 2-TAKTS UTOMBORDSOLJA eller likvärdig TC-W3-certifierad utombordsolja.

MWM01270



Tillsätt ingen bensin i oljetanken. Den kan börja brinna eller explodera.



MMU33621

## Säkerhetsinformation

Beakta alltid dessa säkerhetsåtgärder.

MMU33630

### Roterande delar

Händer, fötter, hår, smycken, kläder, flytanordningsremmar etc. kan fastna i motorns roterande delar, vilket kan orsaka allvarlig personskada eller dödsfall.

Den övre motorhuvu ska alltid vara på, när så är möjligt. Lyft inte av eller lägg tillbaka motorhuvu medan motorn är igång.

Följ alltid de specifika instruktionerna i handboken för att köra motorn utan motorhuv. Håll händer, fötter, hår, smycken, kläder, flytanordningsremmar etc. borta från exponerade rörliga delar.

MMU33640

### Varma delar

Under och efter körning är motorns delar så varma att de kan orsaka brännskador. Undvik att röra vid delar under den övre motorhuvu förrän motorn svalnat.

MMU33650

### Elektriska stötar

Rör inte vid elektriska delar när du startar eller använder motorn. De kan orsaka elektriska stötar, som kan vara livsfarliga.

MMU33660

### Motordriven trim- och uppveckning

Kroppsdelar kan komma i kläm mellan motorn och fästbygeln när motorn trimmas eller vickas. Håll alltid kroppsdelar borta från detta område. Kontrollera att ingen befinner sig i området när du använder trim- och uppveckningsmekanismen.

Trim- och uppveckningsknapparna fungerar även när huvudströmbrytaren är frånslagen. Håll människor borta från knapparna vid arbete på och kring motorn.

Gå aldrig under växelhuset när motorn är uppveckad, även om uppveckningsstödspla-

ken är låst. Om utombordsmotorn skulle falla, kan den vålla allvarliga skador.

MMU33670

### Motorfrånskiljarlina

Fäst motorfrånskiljarens lina så att motorn stannar om föraren faller över bord eller lämnar rodret. Därmed undviker man att båten lämnar området för motor och lämnar personer i sjönöd, eller att den kör på personer eller föremål.

Motorfrånskiljarens lina ska vara fäst på ett säkert ställe på kläderna, armen eller benet under gång. Lossa den inte för att lämna rodret när båten rör sig. Fäst inte linan på kläder som kan slitas av och dra den inte så att den kan trassla in sig och därmed inte fungera.

Dra inte linan så att det finns risk att den dras ut av misstag. Om linan dras ut under gång stannar motorn och du förlorar det mesta av styrförmågan. Båten kan tappa fart snabbt, så att människor och föremål kastas framåt.

MMU33810

### Bensin

**Bensin och bensinånga är mycket eldfarliga och kan explodera.** Fyll på bränsle enligt anvisningarna på sidan 32 för att minska risken för brand och explosion.

MMU33820

### Exponering för och spill av bensin

Var försiktig så att du inte spiller ut bensin. Om du spiller bensin ska denna genast torkas upp med torra trasor. Avfallshanteratrasorna korrekt.

Tvätta dig omgående med tvål och vatten om du spiller bensin på huden. Byt kläder om du spiller bensin på dem.

Kontakta genast läkare om du sväljer bensin, andas in stora mängder bensinånga eller får bensin i ögonen. Hävertera aldrig bensin genom att suga med munnen.

# Säkerhetsinformation

---

MMU33900

## Kolmonoxid

Den här produkten släpper ut avgaser som innehåller kolmonoxid, en färg- och luktlös gas som kan orsaka hjärnskador eller dödsfall. Symptomen är illamående, yrsel och dåsighet. Håll styrhytt och kajuta väl ventilerade. Undvik att blockera avgasutsläpp.

MMU33780

## Modifieringar

Försök inte modifiera utombordsmotorn. Modifiering av utombordsmotorn kan försämra säkerhet och tillförlitlighet och göra utombordsmotorn farlig eller olaglig att använda.

MMU33740

## Båtsäkerhet

Det här avsnittet innehåller några av de många viktiga säkerhetsåtgärder du bör beakta i och kring båten.

MMU33710

## Alkohol och droger

Använd aldrig båten med alkohol eller droger i kroppen. Berusning/drogpåverkan är en av de vanligaste bidragande orsakerna till båtolyckor med dödlig utgång.

MMU33720

## Flytanordningar

Se till att det finns godkända flytanordningar till alla ombord. Yamaha rekommenderar att du alltid använder flytanordning i båten. Åtminstone barn och icke simkunniga personer måste alltid använda flytanordningar. Alla ska använda flytanordningar under riskabla driftförhållanden.

MMU33730

## Människor i vattnet

Var alltid uppmärksam på att det kan finnas personer i vattnet (simmare, vattenskidåkare, dykare) när motorn är igång. Om någon befinner sig i vattnet i närheten av båten, lägg du in friläge och stänger av motorn.

Håll dig borta från badplatser. Det kan vara svårt att se badande.

Propellern kan fortsätta att röra sig även när motorn är i friläge. Stäng av motorn om det finns någon i vattnet i närheten av båten.

MMU33750

## Passagerare

Se båttillverkarens anvisningar för information om hur passagerarna bör placera sig runt om i båten, och kontrollera att samtliga passagerare befinner sig på rätt ställe innan du accelererar, samt vid manövrer med högre hastighet än tomgångshastighet. En person som står eller sitter på olämpligt ställe kan kastas runt i båten eller överbord till följd av vågor, svallvågor eller plötsliga riktningssändringar. Varna passagerarna om du måste göra en oväntad manöver, även om de är korrekt placerade. Undvik alltid att studsas mot vågor eller svallvågor.

MMU33760

## Överlast

Överlasta inte båten. Största tillåtna last och högsta antal passagerare anges på kapacitetsplåten. Du kan också fråga båttillverkaren. Kontrollera att lastens vikt är korrekt fördelad enligt båttillverkarens instruktioner. Överlast eller felaktig viktfördelning kan göra båten svårhanterlig och medföra olycka eller att båten kapsejsar eller sjunker.

MMU33770

## Undvik kollisioner

**Titta hela tiden** efter människor, föremål och andra båtar. Var uppmärksam på förhållanden som begränsar sikten eller skymmer andra.

**Manövrera defensivt** i säker hastighet och håll säkra avstånd till människor, föremål och andra båtar.

- Kör inte nära bakom andra båtar eller vattenskidåkare.
- Undvik tvära svängar och andra manövrer

som kan göra det svårt för andra att undvika dig eller att förutse vart du är på väg.

- Undvik områden med föremål under vattenytan samt grunt vatten.
- Känn dina begränsningar och undvik aggressiva manövrer, för att minska risken för att du förlorar kontrollen, kastas ur båten eller kolliderar.
- **Vidta åtgärder i god tid** för att undvika kollision. Kom ihåg! **Båtar har inga bromsar**. Om du stänger av motorn eller stryper gasen kan styrförmågan försämrats. Om du inte är säker på att båten hinner stanna innan den kör på något föremål, gasar du och styr båten i en annan riktning.

MMU33790

## Väder

Håll dig underrättad om vädret. Kontrollera väderprognosen innan du ger dig ut i båten. Undvik att färdas med båt om det finns risk för dåligt väder.

MMU33880

## Passagerarutbildning

Se till att minst en passagerare vet hur man hanterar båten, för den händelse en nödsituation skulle uppstå.

MMU33890

## Publikationer om båtsäkerhet

Håll dig underrättad om båtsäkerhet. Ytterligare publikationer och information kan erhållas från flera olika organisationer.

MMU33600

## Lagar och förordningar

Ta reda på gällande sjölagar och -bestämmelser där du färdas med båt och följ dessa. Olika regler gäller på olika platser, men de överensstämmer i grunden med internationella sjöregler.

# Grundläggande krav

MMU25540

## Bränsleinstruktioner

MWM00010



**VARNING**

**BENSIN OCH BENSINÅNGA ÄR MYCKET LÄTTANTÄNDLIGT OCH EXPLOSIVT!**

- Rök inte när du tankar och undvik gnistor, öppen eld och andra antändningskällor.
- Stoppa motorn innan du tankar.
- Ha god ventilation när du tankar. Tankabärbara bränsletankar utanför båten.
- Var försiktig så att du inte spiller ut bensin. Om du spiller bensin skall denna genast torkas upp med torra trasor.
- Fyll inte på för mycket bensin i bränsletanken.
- Stäng påfyllningskåpan ordentligt när du har tankat.
- Kontakta genast läkare om du råkar svälja bensin, andas in stora mängder bensinånga eller få bensin i ögonen.
- Tvätta dig omgående med tvål och vatten om du spiller bensin på huden. Byt kläder om du spiller bensin på dem.
- Rör vid påfyllningsöppningen eller påfyllningsröret med tankmunstycket för att förebygga elektrostatiska gnistor.

MCM00010

**FÖRSIKTIGT:**

Använd endast ny, ren bensin som lagrats i rena behållare och inte förorenats med vatten eller främmande ämnen.

MMU25580

## Bensin

Rekommenderad bensinkvalitet:

Vanlig blyfri bensin med 90 som lägsta oktantal (Research Octane Number).

Om motorn knackar, bör du använda bensin av ett annat märke eller blyfritt bränsle med högt oktantal.

MMU25650

## Motorolja

Rekommenderad motorolja:

YAMALUBE 2-takts utombordsmotorolja

Om den rekommenderade motoroljan inte finns att tillgå, kan en annan 2-takts motorolja med kvalitetsklass NMMA TC-W3 användas.

MMU33551

## Installationskrav

MMU33560

### Båtens effektklassning

Innan du installerar utombordsmotorn (-motorerna), kontrollerar du att motorns/motorernas totala effekt inte överskrider den totala märkeffektklassningen för båten. Se båtens kapacitetsplåt eller kontakta tillverkaren.

MWM01560



**VARNING**

Om du använder en för kraftig motor, finns risk att båten blir mycket instabil.

MMU33570

### Montering av motor

Din återförsäljare eller annan erfaren person ska montera motorn, med korrekt utrustning och fullständiga anvisningar för montering. För ytterligare information, se sidan 26.

MWM01570



**VARNING**

- En felmonterad utombordsmotor kan

innebära risk för att båten blir svårhanterlig, att användaren tappar kontrollen eller att det börjar brinna.

- Eftersom motorn är mycket tung, krävs specialutrustning och utbildning för att montera den på säkert sätt.

MMU33580

## Fjärrkontrollkrav

Fjärrkontrollenheten måste vara försedd med anordning för skydd mot start med ilagd växel. Denna anordning gör att motorn inte kan starta annat än i friläge.

MWM01580



## VARNING

- Om motorn startar med en växel ilagd, kan båten förflytta sig plötsligt och oväntat, och eventuellt orsaka kollision eller kasta passagerare överbord.
- Om motorn startar med växel ilagd, visar det att enheten för skydd mot start med ilagd växel inte fungerar. Använd i så fall inte motorn. Kontakta din Yamaha-återförsäljare.

MMU25693

## Batterikrav

MCM01061

## FÖRSIKTIGT:

Använd endast batterier med föreskriven kapacitet. Om ett batteri inte uppfyller givna specifikationer, kan elsystemet komma att fungera dåligt eller överlastas, vilket kan skada elsystemet.

För modeller med elstart väljer du ett batteri, som uppfyller följande specifikationer.

MMU25721

## Batterispecifikationer

Lägsta kallstartström (CCA/EN):

430.0 A

Minimikapacitet (20HR/IEC):

70.0 Ah

Det går inte att starta motorn om batterispänningen är för låg.

MMU34190

## Val av propeller

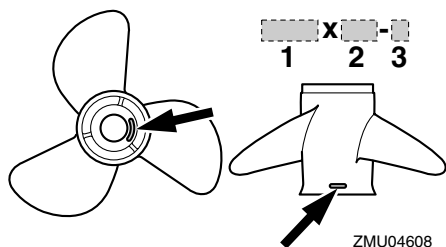
Förutom valet av utombordsmotor, är valet av rätt propeller ett av de viktigaste inköpsbeslut man måste fatta i båtlivet. Propellerns typ, storlek och konstruktion har direkt verkan på acceleration, topphastighet, bränsleekonomi och till och med motorns livslängd. Yamaha konstruerar och tillverkar propellar för alla Yamahas utombordsmotorer och alla användningsområden.

Din Yamaha-utombordsmotor levereras med en Yamaha-propeller som är vald för att fungera bra inom en rad tillämpningar, men det kan finnas användningssätt där en annan propeller skulle vara lämpligare.

Din Yamaha-återförsäljare kan hjälpa dig att välja rätt propeller för dina behov. Välj en propeller som låter motorn nå mitten eller den övre delen av sitt arbetsområde vid full gas med maximal båtlast. Generellt bör du välja en propeller med hög stigning för låg arbetsbelastning och en propeller med liten stigning för hög arbetsbelastning. Om du transporterar kraftigt varierande laster, väljer du en propeller som låter motorn arbeta i rätt område för den tyngsta lasten, och tänker på att du kan behöva minska gasen för att hålla dig inom rekommenderat varvtalsområde när du har lättare last.

Information om demontering och montering av propeller finns på sidan 57.

# Grundläggande krav

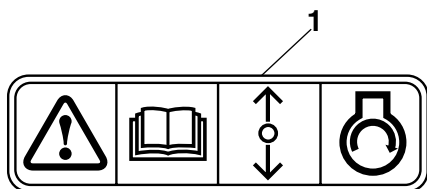


1. Propellerdiameter i tum
2. Propellerstigning i tum
3. Propellertyp (propellermärke)

MMU25760

## Skydd mot start med ilagd växel

Yamaha utombordsmotorer med dekal enligt bilden, eller med fjärrkontroller som godkännts av Yamaha, är försedda med anordning för skydd mot start med ilagd växel. Motorn kan då endast startas i friläge. Lägg alltid in friläge innan du startar motorn.



ZMU01713

1. Dekal för skyddet mot start med ilagd växel

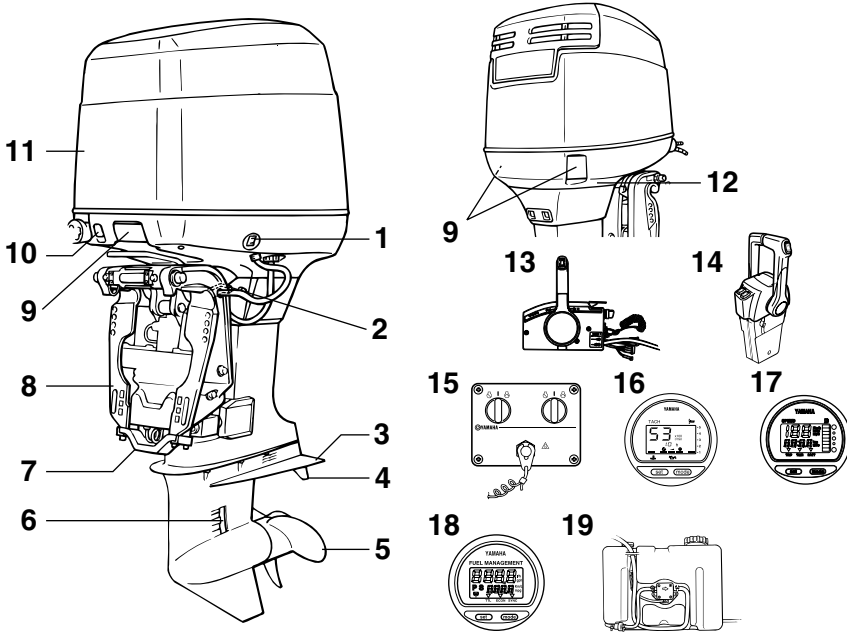
MMU2579B

## Huvudkomponenter

**OBS:** \_\_\_\_\_

\* Ser inte alltid ut som på bild. Ingår inte alltid som standardutrustning på alla modeller.

**150F, L150F, 200F, L200F**



ZMU04556

1. Trim- och uppvickningsknapp
2. Uppvickningsstödspak
3. Antikavitationsplåt
4. Trimroder (anod)
5. Propeller
6. Kylvatteninlopp
7. Anod
8. Fästbygel
9. Motorhuvens låsspak
10. Chokeratt
11. Övre motorhuv
12. Kylvattnets styrhå
13. Fjärrkontrolldosa (sidmonterad typ)\*
14. Fjärrkontrolldosa (toppmonterad typ)\*
15. Brytarpanel (för användning med toppmonterad typ)\*

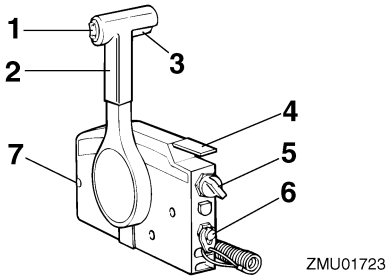
16. Digital varvräknare\*
17. Digital logg\*
18. Bränsleflödesmätare\*
19. Extern oljetank

MMU26180

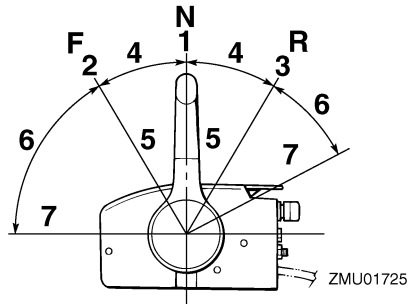
### Fjärrkontroll

Fjärrkontrollens styrspek aktivera både växeln och gasspjället. De elektriska omkopplarna sitter på fjärrkontrolldosan.

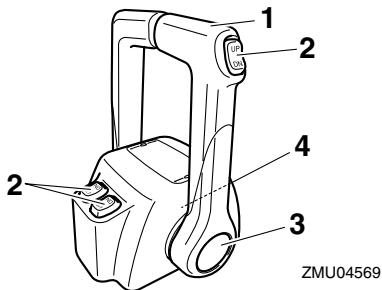
# Grundkomponenter



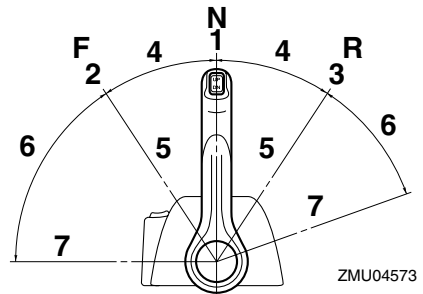
1. Trim- och uppveckningsknapp
2. Fjärrkontrollens styrspak
3. Frilägeslås
4. Frilägesgasspak
5. Huvudströmbrytare/chokeknapp
6. Motorfrånskiljare
7. Justeranordning för gasreglagets friktion



1. Friläge "N"
2. Fram "F"
3. Back "R"
4. Växel
5. Helt stängt läge
6. Gas
7. Helt öppet läge



1. Fjärrkontrollens styrspak
2. Trim- och uppveckningsknapp
3. Frilägesspak
4. Justeranordning för gasreglagets friktion



1. Friläge "N"
2. Fram "F"
3. Back "R"
4. Växel
5. Helt stängt läge
6. Gas
7. Helt öppet läge

MMU26190

## Fjärrkontrollens styrspak

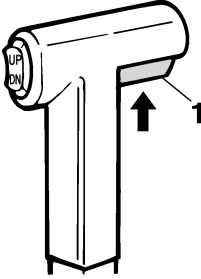
Om spaken flyttas framåt från friläget, läggs framväxeldrevet in. Om spaken dras bakåt från friläget, läggs backväxeldrevet in. Motorn fortsätter då att gå på tomgång tills spaken flyttas ca 35° (ett hack känns). Flyttas spaken ytterligare öppnas gasspjället och motorn börjar accelerera.

MMU26201

## Frilägeslås

För att lägga i en växel från friläget, drar du först upp frilägeslåset.





ZMU01727

1. Frilägeslås

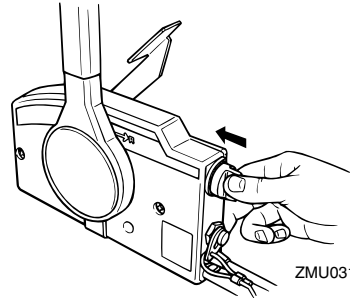
MMU26211

## Frilägesgasspak

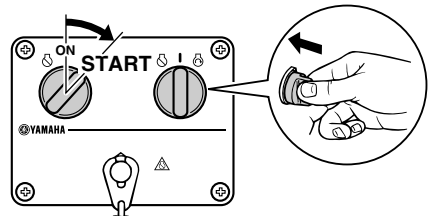
För att öppna gasspjället utan att lägga in en fram- eller backväxel, placerar du fjärrkontrollens styrspak i friläge och lyfter frilägesgasspaken.

**OBS:**

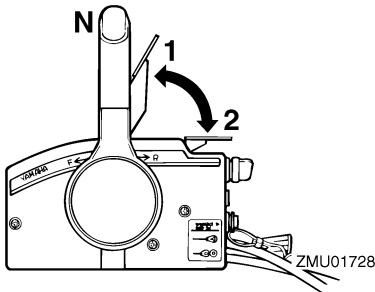
Frilägesgasspaken fungerar endast när fjärrkontrollens styrspak är i friläge. Fjärrkontrollens styrspak fungerar endast när frilägesgasspaken är i stängt läge.



ZMU03160



ZMU04593



ZMU01728

1. Helt öppet läge
2. Helt stängt läge

MMU26221

## Chokeknapp

Aktivera chokesystemet genom att trycka in huvudströmbrytaren medan nyckeln vrids till "ON" (på) eller "START" (start). Chokesyste-

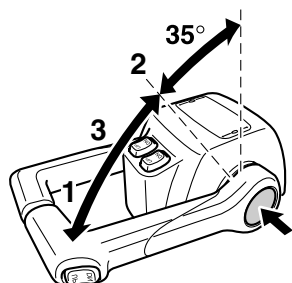
met kommer då att leverera den feta bränsleblandning som krävs för att starta motorn. När nyckeln släpps, stängs choken av automatiskt.

MMU26232

## Frilägesspak

Gasspjället kan öppnas utan att man lägger in vare sig fram- eller backväxeln om man trycker på frilägesacceleratorknappen och flyttar fjärrkontrollens styrspak.

# Grundkomponenter



1. Helt öppet läge
2. Helt stängt läge
3. Frilägesspak

## OBS:

- Frilägesacceleratorknappen kan endast användas när fjärrkontrollens styrspak står i friläge.
- När knappen är intryckt, börjar gasspjället att öppnas när fjärrkontrollens styrspak har flyttats minst 35°.
- När du använt frilägesspaken, för du tillbaka fjärrkontrollens styrspak till friläge. Frilägesacceleratorknappen kommer automatiskt att gå tillbaka till det inställda läget. Fjärrkontrollen lägger då in framväxeln och backväxeln normalt.

MMU25917

## Justeranordning för gasreglagets friktion

En friktionsanordning gör det möjligt att ställa in motståndet i gasreglaget eller fjärrkontrollens styrspak efter önskemål.

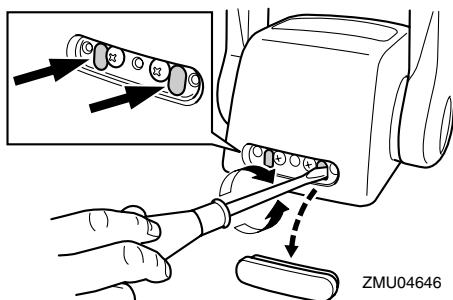
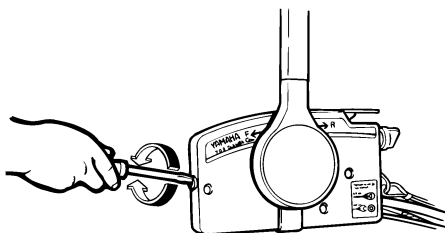
Vrid justeringen medurs för att öka motståndet. Vrid justeringen moturs för att minska motståndet.

MWM00031



**Dra inte åt justeranordningen för hårt. Om motståndet är för stort kan det vara svårt att röra fjärrkontrollens styrspak eller**

## gasreglaget, vilket kan leda till en olycka.



Dra åt justeringen för att behålla den önskade gasinställningen när konstant fart önskas.

MMU25991

## Motorfrånskiljare

Klämman måste fästas vid motorfrånskiljaren för att motorn skall gå. Linan bör fästas på ett säkert ställe på användarens kläder, arm eller ben. Om användaren skulle falla överbord eller lämna rodet, drar linan ut klämman och stoppar motorn. Båten kan då inte rusa iväg med motorn igång.

MWM00121



- Linan för motorns stoppströmbrytare ska vara fäst på ett säkert ställe på kläderna, armen eller benet när motorn är igång.
- Fäst inte linan på kläder som kan slitas av. Låt inte linan gå där den kan fastna

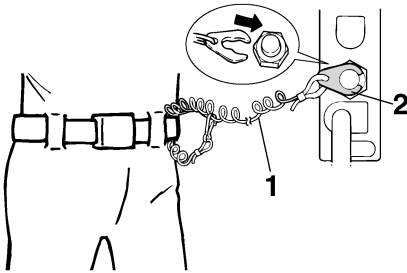
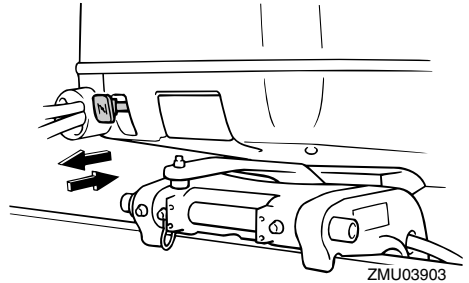
och därmed hindras att fungera.

- Undvik att dra i linan under vanlig användning. Om motorn stannar förlorar du också nästan all styrförmåga. Dessutom kan båten tappa fart mycket snabbt. Detta kan leda till att människor och föremål kastas framåt i båten.

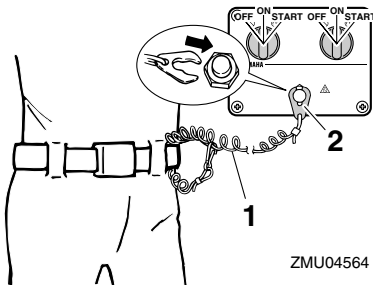
## OBS:

Motorn kan inte starta när klämman är borttagen.

starta.



1. Lina
2. Klämma



1. Lina
2. Klämma

MMU26011

## Utdragbar chokeknapp

Dra ut denna knapp för att förse motorn med den feta bränsleblandning som krävs för att

MMU26090

## Huvudströmbrytare

Tändsystemet styrs av huvudströmbrytaren, vars funktion beskrivs nedan.

- "OFF" (av)

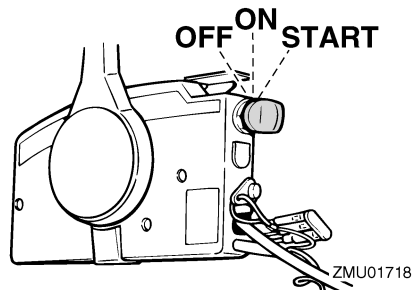
När huvudströmbrytaren är i läget "OFF" (av), är de elektriska kretsarna avstängda och nyckeln kan tas bort.

- "ON" (på)

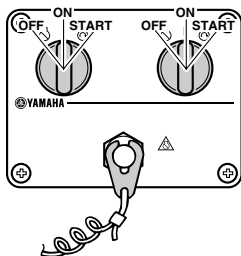
När huvudströmbrytaren är i läget "ON" (på), är de elektriska kretsarna påslagna och nyckeln kan inte tas bort.

- "START" (start)

När huvudströmbrytaren är i läget "START" (start), startar startmotorn motorn. När nyckeln släpps återgår den automatiskt till läge "ON" (på).



# Grundkomponenter



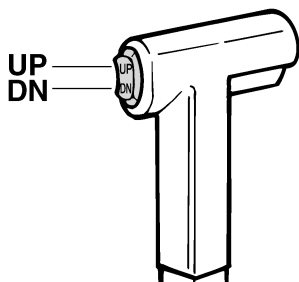
MMU32051

## Trim- och uppveckningsknapp på fjärrkontroll

Trim- och uppveckningssystemet ställer in utombordsmotorns vinkel i förhållande till akterspegeln. Om du trycker på knappen "UP" (upp) trimmas utombordsmotorn upp och vickas därefter upp. Om du trycker på knappen "DN" (ned) vickas utombordsmotorn ned och trimmas därefter ned. När du släpper knappen, stannar motorn i det aktuella läget.

### OBS:

Anvisningar om hur du använder trim- och uppveckningsknappen finns på sidorna 37 och 40.



MMU26152

## Trim- och uppveckningsknapp på den undre motorhuv

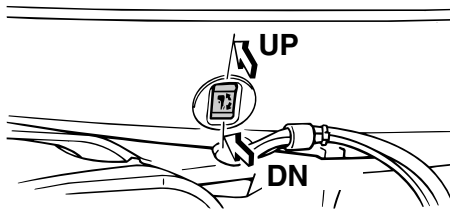
Trim- och uppveckningsknappen sitter på sidan av den nedre motorhuv. Om du tryk-

ker upp knappen "UP" (upp) trimmas utombordsmotorn upp och vickas därefter upp. Om du trycker ned knappen "DN" (ned) vickas utombordsmotorn ned och vickas därefter ned. När du släpper knappen, stannar motorn i det aktuella läget.

MWM01030

### ! VARNING

Använd bara trim- och uppveckningsknappen (sitter på den undre motorhuv) när båten stannat helt. Om du försöker använda knappen när båten är i rörelse, ökar risken för att falla överbord eller distraheras och krocka med en annan båt eller något hinder.



ZMU03517

### OBS:

Anvisningar om hur du använder trim- och uppveckningsknappen finns på sidan 40.

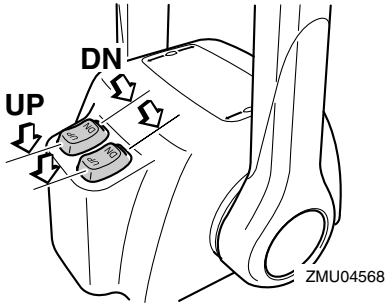
MMU26162

## Trim- och uppveckningsknappar (dubbel toppmonterad typ)

Trim- och uppveckningssystemet ställer in utombordsmotorns vinkel i förhållande till akterspegeln. Om du trycker på knappen "UP" (upp) trimmas utombordsmotorn upp och vickas därefter upp. Om du trycker på knappen "DN" (ned) vickas utombordsmotorn ned och vickas därefter ned. När du släpper knappen, stannar motorn i det aktuella läget.

# Grundkomponenter

som det då blir verkningslöst som anod.



## OBS:

- Vid dubbel motorstyrning styr knappen på fjärrkontrollens styrspak båda utombordsmotorerna samtidigt.
- Anvisningar om hur du använder trim- och uppveckningsknapparna finns på sidorna 37 och 40.

MMU26243

## Trimroder med anod

Trimrodret ska justeras så att styrreglaget kan vridas åt höger eller vänster med samma kraft.

MWM00840



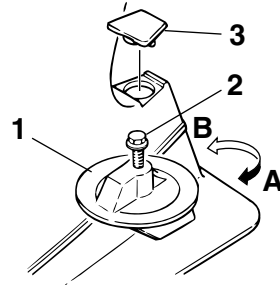
Om trimrodret är felaktigt inställt kan det bli svårt att styra. Testkör alltid båten när trimrodret har installerats eller bytts ut så att styrningen säkert blir felfri. Kontrollera att du har dragit åt skruven när du har justerat trimrodret.

Om båten tenderar att gira åt vänster (babord) vrids du trimrodrets bakände åt babord, "A" i figuren. Om båten tenderar att gira åt höger (styrbord) vrids du trimrodrets bakände åt styrbord, "B" i figuren.

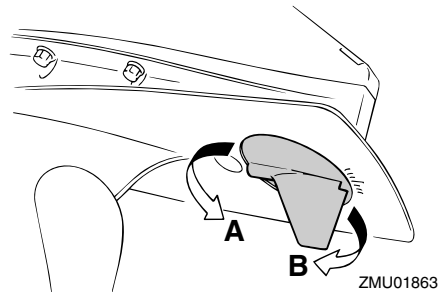
MCM00840

## FÖRSIKTIGT:

Trimrodret fungerar också som anod för att skydda motorn mot elektrokemisk korrosion. Måla aldrig trimrodret efter-



1. Trimroder
2. Skruv
3. Kåpa



Åtdragningsmoment för bult:  
36.0 Nm (26 ft-lb) (3.6 kgf-m)

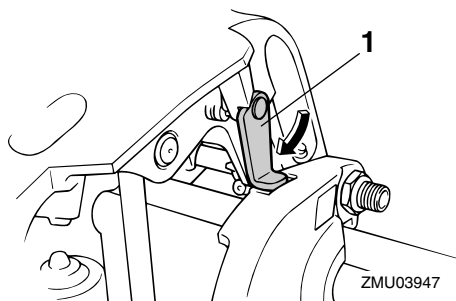
MMU26341

## Uppvecklingsstödspak för modell med motordriven trim och uppveckling

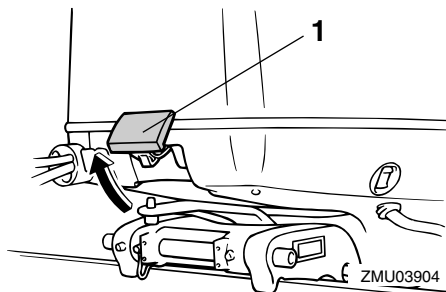
Lås fast uppvecklingsstödspaken vid fästbygelns för att hålla kvar utombordsmotorn i uppvecklat läge.

# Grundkomponenter

---



1. Uppvickningsstödspak



1. Motorhuvens låsspak(ar)

MCM00660

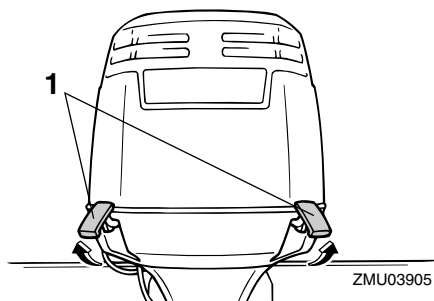
## **FÖRSIKTIGT:**

Använd inte uppvickningsstödspaken eller uppvickningsstödratten när båten dras på släp. Utombordsmotorn kan skaka loss från uppvickningsstödet och lossna. Om motorn inte kan transporteras i normalt körläge, används en extra stödanordning för att säkra den i uppvikket läge.

MMU26382

## **Den övre motorhuvens låsspak (uppdragningstyp)**

Ta bort den övre motorhuvens låsspak genom att dra upp låsspaken/spakarna. Lyft därefter av motorhuvens. Kontrollera att motorhuvens verkligen passar exakt i gummitätningen vid montering. Lås därefter motorhuvens genom att ställa spaken/spakarna nedåt.



1. Motorhuvens låsspak(ar)

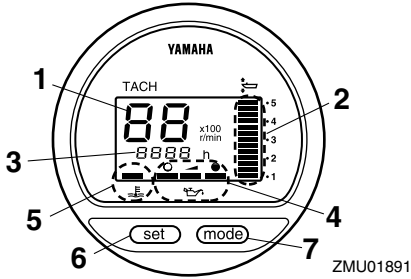
MMU26492

## **Digital varvräknare**

Takometern visar båtens hastighet och har nedanstående funktioner.

## **OBS:**

Alla segment på displayen tänds tillfälligt när huvudströmbrytaren slås på och återgår därefter till normal visning.



1. Takometer
2. Trimmätare
3. Timmätare
4. Oljenivåindikator
5. Överhettningssindikator
6. Set button
7. Lägesknapp (mode)

## OBS:

Varningsindikatorerna för vattenavskiljaren och för motorfel fungerar endast om motorn har motsvarande funktioner.

MMU26550

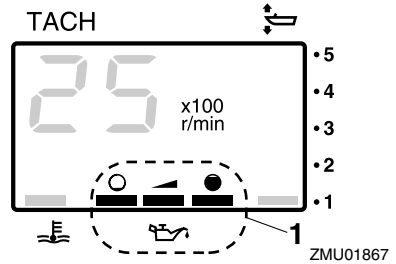
## Oljenivåindikator (digital typ)

Denna indikator visar motoroljenivån. Om oljenivån sjunker under det nedre tröskelvärdet, börjar varningsindikatorn blinka. För ytterligare information, se sidan 24.

MCM00030

## FÖRSIKTIGT:

Låt inte motorn gå utan olja. Detta leder till svåra skador på motorn.



1. Oljenivåindikator

MMU26582

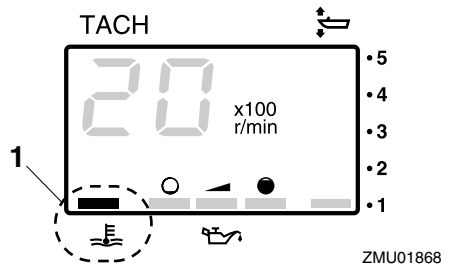
## Överhettningssindikator (digital typ)

Om motortemperaturen blir för hög, börjar varningsindikatorn blinka. För ytterligare information om hur du läser av indikatorn, se sidan 23.

MCM00051

## FÖRSIKTIGT:

Låt inte motorn fortsätta gå om överhettningssindikatorn är tänd. Det leder till svåra skador på motorn.



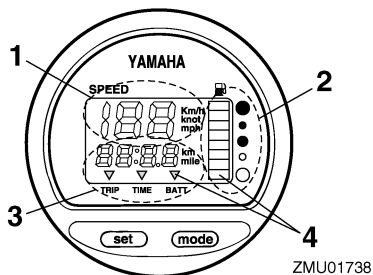
1. Överhettningssindikator

MMU26601

## Logg (digital typ)

Denna mätare visar båtens hastighet.

# Grundkomponenter



ZMU01738

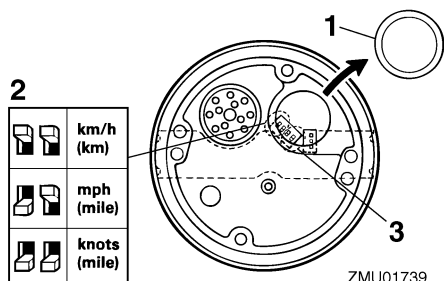
1. Logg
2. Bränslemätare
3. Trippmätare/klocka/voltmeter
4. Varningsindikator (-indikatorer)

## OBS: \_\_\_\_\_

När huvudströmbrytaren först slås på, kontrollvisas alla segment på displayen. Efter några sekunder övergår mätaren till normal funktion. Håll ögonen på mätaren när huvudströmbrytaren slås på, för att se att alla segment verkligen visas.

## OBS: \_\_\_\_\_

Loggen visar km/h, mph eller knop efter användarens önskemål. Välj önskad enhet genom att ställa in väljaren på mätarens baksida. För de olika inställningarna, se bild.



ZMU01739

1. Kåpa
2. Väljare (för hastighetsenhet)
3. Väljare (för bränslemätare)

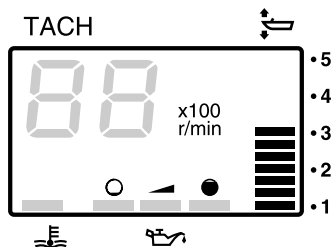
MMU26620

## Trimmätare (digital typ)

Denna mätare visar utombordsmotorns trimvinkel.

## OBS: \_\_\_\_\_

- Lär dig vilka trimvinklar som fungerar bäst för din båt under olika förhållanden. Justera trimvinkeln till önskad inställning med trim- och uppwickningsknappen.
- Om motorns trimvinkel går utanför det tillåtna området, blinkar det översta segmentet på trimmätardisplayen.

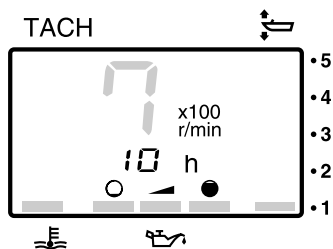


ZMU01869

MMU26650

## Timmätare (digital typ)

Denna mätare visar den tid motorn har körts. Den kan ställas in för att visa den totala tiden eller tiden för den aktuella båtturen. Displayen kan också sättas på och stängas av.



ZMU01870

- Byta displayformat
- Om du trycker på "mode" (läge) ändras dis-



# Grundkomponenter

playformatet så här:

- Totalt antal timmar → tripptid → avstängd display
- Nollställa tripptiden
- Tryck samtidigt på "set" (inställning) och "mode" (läge) i minst 1 sekund medan tripptiden visas för att nollställa trippräkningen.

## OBS:

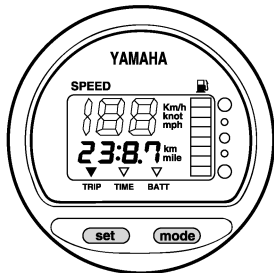
Den totala tiden som motorn har gått kan inte nollställas.

MMU26690

## Trippmätare

Denna mätare visar hur långt båten har gått sedan förra gången mätaren nollställdes.

Tryck på "mode" (läge) flera gånger tills indikatorn på mätarens framsida pekar på "TRIP" (tripp). Nollställ trippmätaren genom att trycka på "set" (inställning) och "mode" (läge) samtidigt.



ZMU01743

## OBS:

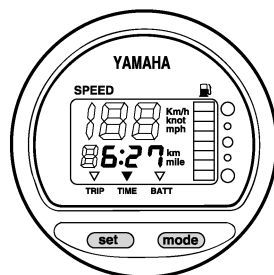
- Avståndet visas i kilometer eller miles beroende på vald måttenhet för loggen.
- Trippavståndet minneslagras med hjälp av batterispänning. Lagrade uppgifter försvinner om batteriet kopplas bort.

MMU26700

## Klocka

Tryck på "mode" (läge) flera gånger tills indikatorn på mätarens framsida pekar på

"TIME" (tid). Se till att mätaren står på "TIME" (tid) när du skall ställa in klockan. Tryck på "set" (inställning). Timvisningen börjar blinka. Tryck på "mode" (läge) tills den önskade timmen visas. Tryck på "set" (inställning) igen. Minutvisningen börjar blinka. Tryck på "mode" (läge) tills den önskade minuten visas. Tryck på "set" (inställning) igen för att starta klockan.



ZMU01744

## OBS:

Klockan får spänning från batteriet. Om batteriet kopplas ur, stannar klockan. Ställ om klockan när batteriet varit bortkopplat.

MMU26711

## Bränslemätare

Bränslenivån visas med åtta segment. När alla segment visas är tanken full.

MCM00860

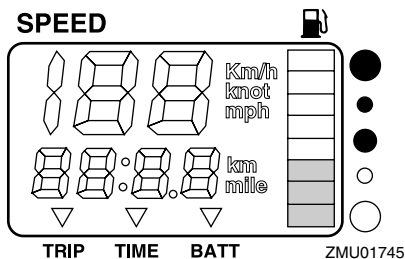
## FÖRSIKTIGT:

Yamahas bränsletanksavkännare skiljer sig från vanliga givare. Om du ställer in väljaren på mätaren fel, visas fel värden. Fråga din Yamaha-återförsäljare hur du ställer in väljaren rätt.

## OBS:

Avläsningen av bränslenivån kan påverkas av avkännarens läge i bränsletanken och båtens position i vattnet. Om fören är höjd, eller om båten svänger upprepade gånger kan detta ge felaktiga värden.

# Grundkomponenter



MMU26720

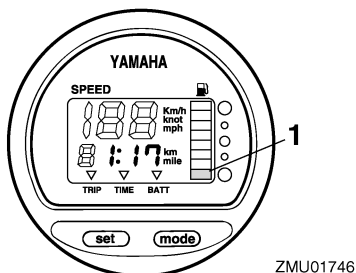
## Bränslevarningsindikator

Om bränslenivån sjunker till ett segment, börjar segmentet för bränslenivåvarning blinka.

MCM00880

### FÖRSIKTIGT:

Låt inte motorn fortsätta att gå med maximalt gaspådrag om en varningsanordning har aktiverats. Fortsätt till hamnen med trolinghastighet.



1. Segment för bränslenivåvarning

MMU26731

## Varningsindikator för låg batterispänning

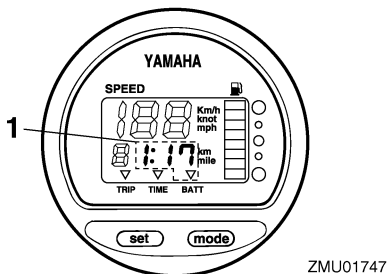
Om batterispänningen minskar, tänds displayen automatiskt och börjar blinka.

MCM00870

### FÖRSIKTIGT:

Fortsätt omedelbart till närmaste hamn

om en varningsanordning har aktiverats. Fråga din Yamaha-återförsäljare om hur man laddar batteriet.

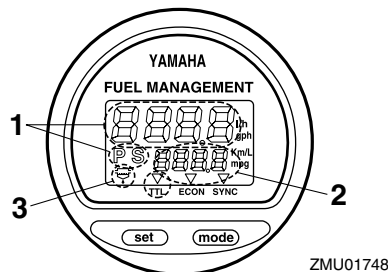


1. Indikator för lågt batteri

MMU26740

## Bränsleflödesmätare

Bränsleflödesmätaren visar bränsleförbrukningen när motorn går.



1. Bränsleflödesmätare
2. Bränsleförbrukningsmätare/bränsleekonomimätare/varvtalssynkronisering vid drift med två motorer
3. Varningsindikator för vattenavskiljare (fungerar endast om givaren är monterad)

### OBS:

När huvudströmbrytaren först slås på, kontrollvisas alla segment på displayen. Efter några sekunder övergår mätaren till normal funktion. Håll ögonen på mätaren när hu-

vudströmbrytaren slås på, för att se att alla segment verkligen visas.

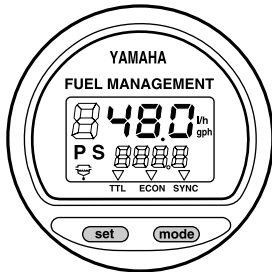
MMU26751

## Bränsleflödesmätare

Bränsleflödesmätaren visar bränsleflödet under en timme inom motorns aktuella arbetsområde.

Bränsleflödesvärdena visas inte korrekt när motorn arbetar under cirka 1300 v/min. Allt eftersom bränslepumpen stängs av och sätts på visas antingen inget bränsleflöde eller ett högre bränsleflöde än den aktuella genomsnittliga förbrukningen.

Om det finns två motorer i båten, visar bränsleflödesmätaren det totala bränsleflödet för både babords- och styrbordsmotorn. Den visar dessutom "P S" (för babord och styrbord).



ZMU01749

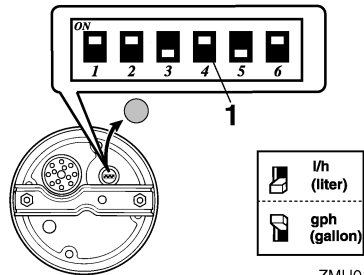
Använd knappen "set" (inställning) för att rotera bränsleflödesvisningen i följande ordning:

- Tryck en gång på knappen "set" (inställning) för att visa styrbordsmotorns bränsleflöde. "S" (för styrbord) visas också.
- Tryck en gång till på knappen "set" (inställning) för att visa babordsmotorns bränsleflöde. "P" (för babord) visas också.
- Tryck på knappen "set" (inställning) en tredje gång för att återgå till att visa båda motorernas totala bränsleflöde. "P S" (för

babord och styrbord) visas också för att indikera både babords- och styrbordsmotorerna.

## OBS:

- Bränsleflödesmätaren anger gallon/timme eller liter/timme efter användarens önskemål. Välj önskad enhet genom att ställa in väljaren på mätarens baksida vid monteringen.



ZMU01750

### 1. Väljare

- Bränsleförbrukningsmätaren och bränsleekonomimätaren visar då samma måttenhet.

MMU26760

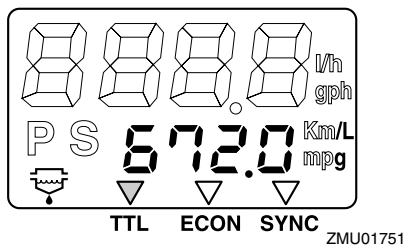
## Bränsleförbrukningsmätare

Denna mätare visar hur mycket bränsle båten har förbrukat sedan förra gången mätaren nollställdes.

Tryck på "mode" (läge) flera gånger tills indikatorn på mätarens framsida pekar på "TTL" (total). Nollställ bränsleförbrukningsmätaren genom att trycka på "set" (inställning) och "mode" (läge) samtidigt.

# Grundkomponenter

## FUEL MANAGEMENT



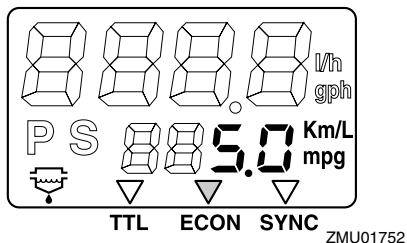
MMU26770

### Bränsleekonomi

Denna mätare visar den aktuella bränsleförbrukningen (körsträcka/liter) och fungerar endast som referens för användaren.

Tryck på "mode" (läge) flera gånger tills indikatorn på mätarens framsida pekar på "ECON" (ekonomi).

## FUEL MANAGEMENT



**OBS:** \_\_\_\_\_

Om det finns två motorer i båten, visar mätaren endast den totala bränsleekonomin för båda motorerna.

**OBS:** \_\_\_\_\_

- Bränsleförbrukningen varierar mycket, dels beroende på båtens konstruktion, vikt, propeller, motor och trimvinkel, dels beroende på körförhållandena på sjön (inklusive vindförhållandena) och gaspådraget. Bränsleförbrukningen varierar också något beroende på vattentyp (saltvatten

eller sötvatten samt föroreningsnivå), lufttemperatur och fukthalt, hur ren båtbottnen är, motorns monteringshöjd, körtekniken samt bensinkvaliteten (vinter- eller sommarbränsle och tillsatsmängd).

- Yamahas digitala logg och bränsleflödesmätare beräknar hastigheten, den körda sträckan och bränsleekonomin med hjälp av vattnets rörelse vid båtens akter. Den angivna sträckan kan avvika mycket från den faktiska körsträckan på grund av strömmar, svallvågor och vattenhastighetsgivarens skick (om den är delvis igensatt eller skadad).
- Det kan också förekomma små individuella skillnader i bränsleförbrukning mellan olika motorer, beroende på variationer i tillverkningen. Dessa variationer kan vara större om motorerna är av olika årsmodell. Dessutom kan propellervariationer orsaka små skillnader i bränsleförbrukningen, även om de har samma grundmått och form.

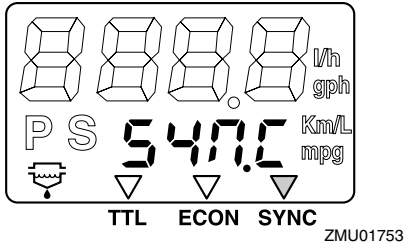
MMU26781

### Varvtalssynkronisering vid drift med två motorer

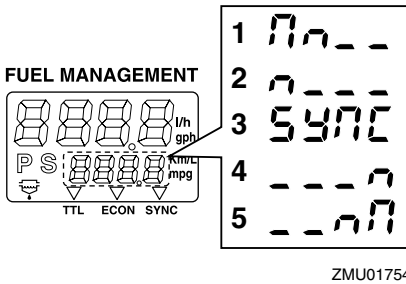
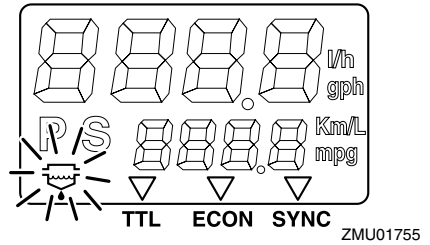
Mätaren visar skillnaden i varvtal (v/min) mellan babords- och styrbordsmotorn. Detta tal används som referens när de båda motorernas varvtal synkroniseras.

Tryck på knappen "mode" (läge) flera gånger tills indikatorn på mätarens framsida pekar på "SYNC" (synkroniserare).

## FUEL MANAGEMENT



## FUEL MANAGEMENT



1. Babordsmotorns varvtal är högre
2. Babordsmotorns varvtal är något högre
3. Motorvarvtalet är jämnt synkroniserat mellan babords- och styrbordsmotorn
4. Styrbordsmotorns varvtal är något högre
5. Styrbordsmotorns varvtal är högre

**OBS:** \_\_\_\_\_

Om de båda motorens varvtal inte är synkroniserat vid körning, kan de synkroniseras med trimvinkeln eller gasreglaget.

MMU26792

## Varningsindikator för vattenavskiljare

Denna indikator blinkar när vatten har samlats i vattenavskiljaren. Stoppa då motorn och tappa av vattnet från avskiljaren.

**OBS:** \_\_\_\_\_

Denna indikator fungerar endast om det finns en vattenavskiljargivare.

## Varningssystem

MMU26801

MCM00090

### FÖRSIKTIGT:

Låt inte motorn fortsätta att gå om en varningsanordning har aktiverats. Kontakta din Yamaha-återförsäljare om du inte kan lokalisera och rätta till felet.

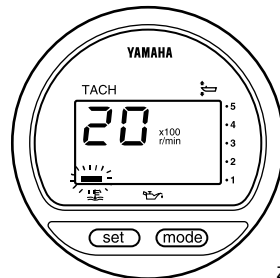
MMU26825

### Överhettningsvarning

Denna motor har en varningsanordning för överhettning. Om temperaturen i motorn blir för hög aktiveras varningsanordningen.

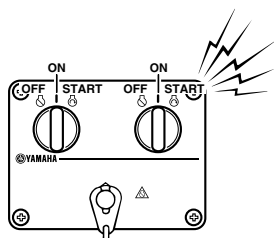
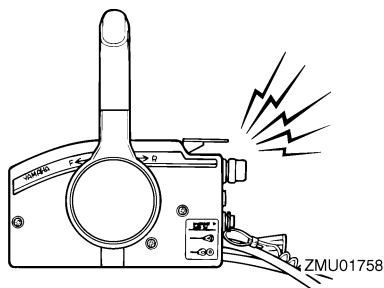
Aktivering av varningsanordning

- Varvtalet minskar automatiskt till ca 2000 v/min.
- Om överhettningsindikator finns, tänds den eller börjar blinka.

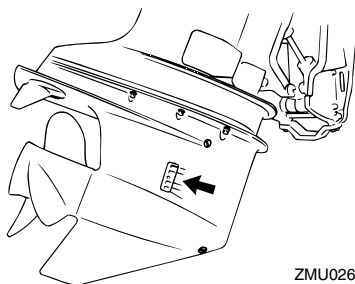


- Summeren ger signal.

# Grundkomponenter



Om varningssystemet har aktiverats, stoppar du motorn och kontrollerar att kylvat-  
tenloppet inte är igensatt.



## OBS:

Användare av två motorer:

Om den ena motorns varningssystem för överhettning aktiveras, sjunker varvtalet i den aktuella motorn och summern ger signal. Detta får den andra motorn att minska varvtalet och dess summern att ljuda. Stäng

av varningsaktiveringen för den motor som inte är överhettad genom att slå av huvudströmbrytaren för den motor som är överhettad.

MMU26847

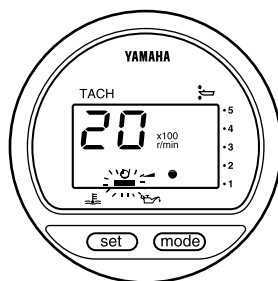
## Oljenivåvarning samt varning för igensatt oljefilter

### Modeller med oljeinsprutning

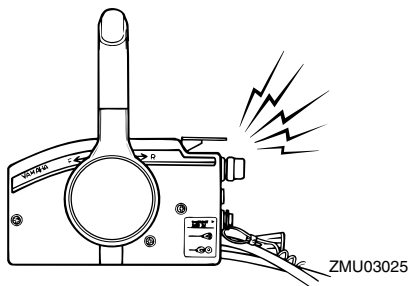
Denna motor har ett varningssystem för låg oljenivå. Om oljenivån sjunker under den nedre gränsen, aktiveras varningssystemet.

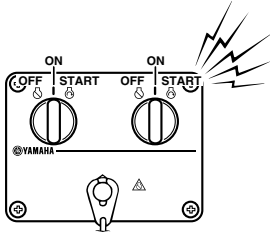
### Aktivering av varningsanordning

- Varvtalet minskar automatiskt till ca 2000 v/min.
- Varningsindikatorn för låg oljenivå tänds eller blinkar.

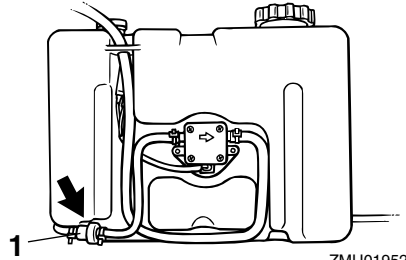


- Summern ljuder (om sådan finns på rorkultshandtaget, fjärrkontrollsdosan eller huvudströmbrytarpanelen).





ZMU04584



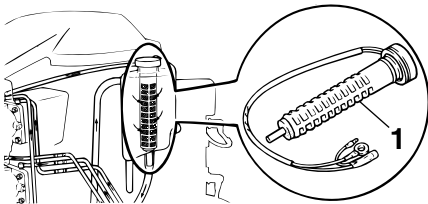
ZMU01952

Om varningssystemet har aktiverats, stoppar du motorn och undersöker orsaken.

**OBS:** \_\_\_\_\_

Varningen för igensatt oljefilter liknar varningarna för låg oljenivå respektive överhettning. Felsökningen underlättas om du först undersöker om motorn är överhettad, om oljenivån är korrekt och slutligen om oljefiltret är igensatt.

1. Oljefilter



ZMU03906

1. Oljefilter

## Installation

Informationen i detta avsnitt ska bara användas som referens. Det är omöjligt att ge fullständiga upplysningar för varje enskild kombination av båt och motor. Rätt montering beror till en del på erfarenheten och den specifika kombinationen av båt och motor.

MWM01590

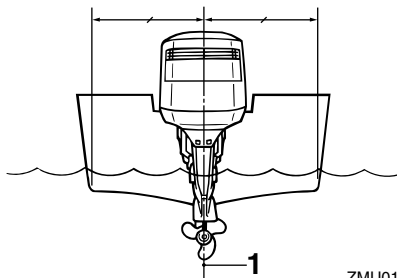
### VARNING

- Om du använder en för kraftig motor, finns det risk för att båten blir mycket instabil. Montera inte en motor med högre effekt än vad båten tillåter (se kapacitetsplåten). Rådfråga båttillverkaren om båten saknar kapacitetsplåt.
- En felmonterad utombordsmotor kan innebära risk för att båten blir svårhanterlig, att användaren tappar kontrollen eller att det börjar brinna. Permanent monterade modeller ska installeras av återförsäljaren eller annan person med erfarenhet av motormontering.

MMU33480

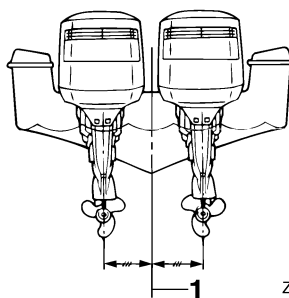
### Montera utombordsmotorn

Utombordsmotorn ska monteras så att båten blir väl balanserad, annars kan båten bli svårstyrd. I båtar med en motor monteras motorn på båtens mittlinje (köllinje). I båtar med två motorer monteras motorerna på lika stort avstånd från mittlinjen. Kontakta din Yamaha-återförsäljare eller båttillverkaren för ytterligare information om rätt motorplacering.



ZMU01873

1. Mittlinje (köllinje)



ZMU01761

1. Mittlinje (köllinje)

MMU26931

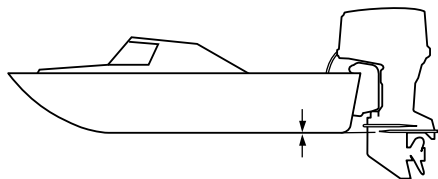
### Monteringshöjd (båtbotten)

Motorns monteringshöjd påverkar dess verkningsgrad och driftsäkerhet. Om den monteras för högt kan propellers komma ovanför vattenytan, vilket försämrar framdrivningen, till följd av att propellern slirar överdrivet mycket, och kylsystemets vattenintag kan få för lite vatten, vilket kan göra att motorn överhettar. Om motorn monteras för lågt ökar vattenmotståndet (bromsverkan), vilket försämrar motorns verkningsgrad och prestanda.

Normalt ska utombordsmotorn monteras så att antikavitationsplåten ligger i linje med båtbotten. Utombordsmotorns optimala monteringshöjd påverkas av kombinationen



båt - motor och önskad användning. Genom att testköra båten med olika monteringshöjder kan du få fram den optimala monteringshöjden. Kontakta din Yamaha-återförsäljare eller båttillverkare för ytterligare information om rätt monteringshöjd.



ZMU01762

MCM01630

## FÖRSIKTIGT:

- **Kontrollera båtens flytkraft i vila med maximal last. Kontrollera att den statiska vattennivån vid avgashuset är tillräckligt låg, så att det inte kan tränga in vatten i motorblocket när vattennivån stiger till följd av vågor när motorn inte går.**
- **Om motorn har fel höjd eller om det förekommer hinder för vattenströmmen (pga. båtens utformning eller skick eller pga. tillbehör som badstegar eller ekolodstransduktorer) kan det spruta upp vatten i luften när båten körs. Om motorn körs kontinuerligt med vattensprut i luften, kan det tränga in så mycket vatten genom intagsöppningen i motorhuvuven att motorn skadas allvarligt. Eliminera orsaken till vattensprut i luften.**

MMU27020

## Inkörning av motor

Din nya motor behöver en tids inkörning för att de rörliga delarnas anslagningsytor skall

slitas in jämnt. En korrekt inkörning ger god prestanda och ökad livslängd.



MCM00140

## FÖRSIKTIGT:



- **Om inkörningen inte fullföljs, kan det orsaka minskad livslängd eller till och med allvarliga skador på motorn.**
- **Under inkörningen måste du förutom olja i oljeinsprutningssystemet använda förblandat bränsle.**

MMU27060

## Tabell över bensin- och oljeblandning (50:1)

	50:1			
	1 L	12 L	14 L	24 L
	0.26 US gal, 0.22 Imp gal	(3.2 US gal, 2.6 Imp gal)	(3.7 US gal, 3.1 Imp gal)	(6.3 US gal, 5.3 Imp gal)
	0.02L (0.02 US qt, 0.02 Imp qt)	0.24 L (0.25 US qt, 0.21 Imp qt)	0.28 L (0.3US qt, 0.25 Imp qt)	0.48 L (0.51 US qt, 0.42Imp qt)

ZMU02442

1. : Bensin
2. : Motorolja

MCM00150

## FÖRSIKTIGT:

**Se till att blanda bensinen och oljan väl, annars kan motorn skadas.**

MMU30311

## Gör så här för modeller med oljeinsprutning

Låt motorn gå under belastning (med ilagd växel och monterad propeller) i 10 timmar enligt nedan.

1. Första tio minuterna:  
Låt motorn gå på lägsta möjliga varvtal. Snabb tomgång i friläge är bäst.
2. De följande 50 minuterna:  
Dra aldrig på mer än halv gas (ca 3000 v/min). Ändra varvtalet ibland. Om båten

är lättplanad, accelererar du med maximalt gaspådrag tills båten planar och därefter minskar du gasen till 3000 v/min eller mindre.

3. De följande två timmarna:

Accelerera med maximalt gaspådrag tills båten planar och minska därefter varvtalet till tre fjärdedels gaspådrag (ca 4000 v/min). Ändra varvtalet ibland. Kör med maximalt gaspådrag i en minut och låt därefter motorn gå ca tio minuter med tre fjärdedels gaspådrag eller mindre, så att motorn kyls ned.

4. De återstående sju timmarna:

Kör motorn på valfritt varvtal. Undvik att köra med maximalt gaspådrag i mer än fem minuter åt gången.

5. Efter de första tio timmarna:

Använd motorn normalt. Använd endast bensin i bränsletanken. Yamahas oljeinsprutningssystem smörjer systemet tillräckligt för normal användning.

MMU27104

## Förkontroller

MWM00081



### **VARNING**

**Om något inte fungerar som det ska under förkontrollen, ska detta kontrolleras och lagas innan du använder utombordsmotorn. Annars kan det inträffa en olycka.**

MCM00120

### **FÖRSIKTIGT:**

**Starta aldrig motorn om den inte är i vattnet. Detta kan leda till överhettning och allvarliga motorskador.**

MMU27111

## Bränsle

- Kontrollera att du säkert har tillräckligt med bränsle för båtturen.
- Se till att det inte förekommer bränsleläk-

kor eller bensinånga.

- Kontrollera att bränsleledningens anslutningar är ordentligt åtdragna (för modeller med Yamaha bränsletank eller båttank).
- Kontrollera att bränsletanken sitter på en säker, plan yta och att bränsleledningen inte är vriden eller tillplattad eller riskerar att komma i kontakt med vassa föremål (för modeller med Yamaha bränsletank eller båttank).

MMU27120

## Olja

- Kontrollera att du säkert har tillräckligt med olja för båtturen.

MMU27130

## Reglage

- Kontrollera att gas, växel och styrning fungerar normalt innan du startar motorn.
- Reglagen skall gå smidigt utan att kärva och utan för stort spel.
- Kontrollera att inga anslutningar är lösa eller skadade.
- Kontrollera startmotorns och stoppbrytarens funktion när motorn är i vattnet.

MMU31721

## Stoppbrytare

- Kontrollera att motorn stannar när huvudströmbrytaren förs till läget "OFF" (av).
- Kontrollera att motorn stoppar när klämman tas bort från motorfrånskiljaren.
- Kontrollera att motorn inte kan startas när klämman tagits bort från motorfrånskiljaren.

MMU27140

## Motor

- Kontrollera motor och motorfästen.
- Kontrollera att inga fästen är lösa eller skadade.
- Kontrollera att inte propellern är skadad.

MMU27180

## Använda motorn efter en längre tids undanställning

### Modeller med oljeinsprutning

När motorn används efter att ha varit undanställd en längre tid (12 månader), vidtas följande åtgärder:

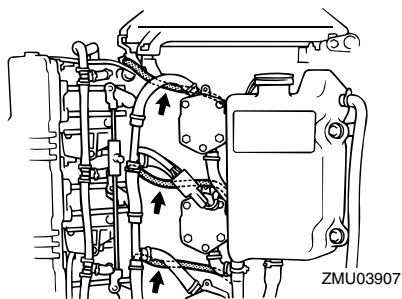
1. Använd en bensin- och oljeblandning på 50:1 för att starta motorn.
2. Starta motorn. Låt den gå på tomgång.

MWM01330

### **! VARNING**

- Rör aldrig vid elektriska delar vid start eller körning.
- Håll händer, hår och kläder borta från svanhjulet och andra roterande delar när motorn går.

3. Kontrollera att det kommer ut olja genom oljematningsrören. När eventuell luft i oljeledningarna har drivits ut, skall oljeinsprutningssystemet mata olja helt normalt. Kontakta din Yamaha-återförsäljare om det inte kommer olja efter tio minuters tomgångskörning.



MCM01260

### **FÖRSIKTIGT:**

Vidta alltid de åtgärder som nämnts ovan när du skall använda motorn efter att den varit undanställd en längre tid. Annars kan motorn börja kärva.

MMU27233

## Fylla på bränsle och motorolja

MMU30320

### Påfyllning av bränsle för modeller utan bränsleanslutning

MWM00060

### **! VARNING**

Bensin och bensinånga är mycket elfarliga och kan dessutom explodera. Undvik gnistor, cigaretter, öppen eld och andra antändningskällor.

1. Ta bort tanklocket.
2. Fyll försiktigt på tanken.
3. Stäng locket ordentligt när tanken är fylld. Torka upp eventuellt utspillt bränsle.

MMU27292

### Fylla på olja för modeller med oljeinsprutning

MWM00530

### **! VARNING**

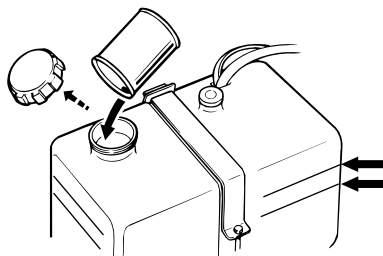
Tillsätt ingen bensin i oljetanken. Den kan börja brinna eller explodera.

I denna motor används Yamaha oljeinsprutningssystem, som ger överlägsen smörjning med korrekt oljehalt för alla driftförhållanden. Det behövs inget förblandat bränsle. Håll bara bensin i bränsletanken och olja i oljetanken. Praktiska indikatorer visar oljematningens status. Mer information om hur du läser av indikatorerna finns på sidan 31.

Fyll på oljetanken så här:

1. Håll motorolja i den externa oljetanken.

Externa oljetankkapacitet:  
10.5 L (11.10 US qt) (9.24 Imp.qt)



ZMU01877

## **OBS:** \_\_\_\_\_

Oljenivåstrecken på den externa oljetanken anger hur mycket olja som kan fyllas på i tanken. Det övre oljenivåstrecket anger att cirka 1.9 L (0.5 US gal, 0.4 Imp gal) kan fyllas på, och det nedre oljenivåstrecket anger att cirka 3.8 L (1 US gal, 0.8 Imp gal) kan fyllas på.

2. Vrid på huvudströmbrytaren. Yamaha oljeinsprutningssystem kommer automatiskt att mata motorns oljetank med olja från den externa oljetanken.
3. Använd motorn normalt.

MCM00570

## **FÖRSIKTIGT:** \_\_\_\_\_

**När motorn används för första gången eller när den inte använts på länge, skall minst fem liter (5.3 US qt, 4.4 Imp qt) olja finnas i den externa oljetanken. Annars fylls inte oljepumpkammaren med olja och systemet matas inte med olja.**

---

MMU27321











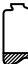



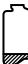
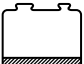
## Oljenivåindikatorns funktion

Oljenivåsystemet har följande funktioner:

MMU27382

### Oljenivåindikator

#### Modeller med elstart

Varningsindikator för oljenivå (digital varvräknare)	Varningsindikator för oljenivå (analog varvräknare)	Motorns oljetank	Extern oljetank	Anmärkningar
	Grön 	mer än 300 cm <sup>3</sup> (0.32 US qt, 0.26 Imp qt) 	mer än 1500 cm <sup>3</sup> (1.6 US qt, 1.31 Imp qt) 	<ul style="list-style-type: none"> <li>Ingen påfyllning behövs.</li> </ul>
	Gul 	mer än 300 cm <sup>3</sup> (0.32 US qt, 0.26 Imp qt) 	1500 cm <sup>3</sup> (1.6 US qt, 1.31 Imp qt) eller mindre 	<ul style="list-style-type: none"> <li>Fyll på olja, se sidan 29.</li> </ul>
	Röd-gul-grön 	300 cm <sup>3</sup> (0.32 US qt, 0.26 Imp qt) eller mindre 	mer än 1500 cm <sup>3</sup> (1.6 US qt, 1.31 Imp qt) 	<ul style="list-style-type: none"> <li>Kontrollera att inte filtret är igensatt.</li> <li>Kontrollera batterikablarnas anslutning. Summern ljuder.</li> <li>Varvtalet minskar automatiskt till ca 2000 v/min.</li> </ul>
	Röd 	300 cm <sup>3</sup> (0.32 US qt, 0.26 Imp qt) eller mindre 	1500 cm <sup>3</sup> (1.6 US qt, 1.31 Imp qt) eller mindre 	<ul style="list-style-type: none"> <li>Ingen olja har tillsatts.</li> <li>Summern ljuder.</li> <li>Varvtalet minskar automatiskt till ca 2000 v/min.</li> <li>Summern ljuder i fjärrkontrollsdosan och varvtalet är begränsat till ca 2000 v/min för att spara olja.</li> </ul>

MMU27450

## Använda motorn

MMU27482

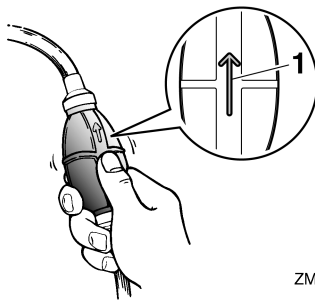
### Mata bränsle

MWM00420

#### **VARNING**

- Innan du startar motorn skall du se till att båten är ordentligt förtöjd och att det inte finns några hinder i vägen. Se till att det inte finns simmare i vattnet vid båten.
- När luftningsskruven skruvas ut släpps bensinångor ut. Bensin är mycket eld-farligt och bensinångor kan dessutom explodera. Rök inte och se till att det inte förekommer gnistor eller öppen eld i närheten när du lossar på luftnings-skruven.
- Den här produkten släpper ut avgaser som innehåller koloxid, en färg- och luktlös gas som kan orsaka hjärnska-dor eller dödsfall. Symptomen är il-lamående, yrsel och dåsighet. Håll styrhytt och kajuta väl ventilerade. Un-dvik att blockera avgasutsläpp.

1. Lossa luftningsskruven på tanklocket (ej alla modeller) två eller tre varv.
2. Om det finns en bränsleanslutning eller en bränslekran i båten, ansluter du bränsleledningen ordentligt till anslutningen eller öppnar bränslekranen.
3. Pumpa på startpumpen, med pilmarke-ringen uppåt, tills den börjar kännas fast.



ZMU02025

#### 1. Pil

MMU27491

### Starta motorn

MWM01600

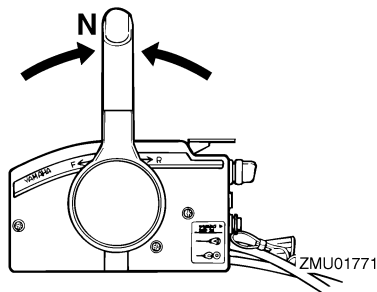
#### **VARNING**

Innan du startar motorn skall du se till att båten är ordentligt förtöjd och att det inte finns några hinder i vägen. Kontrollera att det inte finns badande i vattnet vid båten.

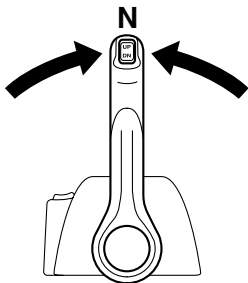
MMU27643

### Modeller med elstart/fjärrkontroll

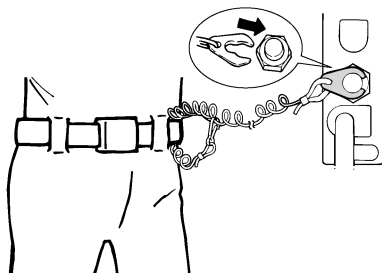
1. Ställ fjärrkontrollens styrspak i friläge.



ZMU01771



ZMU04588



ZMU01772

## OBS:

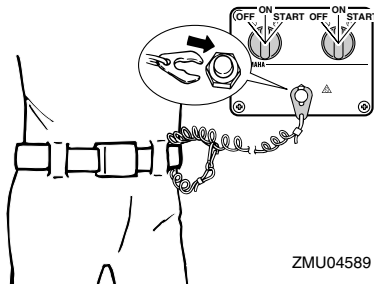
Skyddsanordningen mot start med ilagd växel gör att motorn endast kan starta i friläge.

- Motorfrånskiljarens lina ska vara fäst på ett säkert ställe på kläderna, armen eller benet. Sätt därefter fast klämman i linsans andra ände i motorfrånskiljaren.

MWM00121

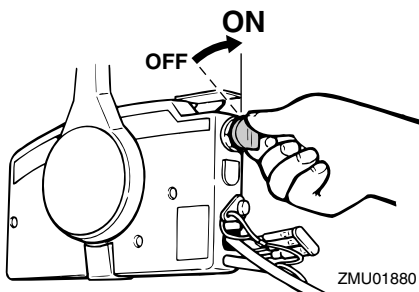
## VARNING

- Linan för motorns stoppströmbrytare ska vara fäst på ett säkert ställe på kläderna, armen eller benet när motorn är igång.
- Fäst inte linan på kläder som kan slitas av. Låt inte linan gå där den kan fastna och därmed hindras att fungera.
- Undvik att dra i linan under vanlig användning. Om motorn stannar förlorar du också nästan all styrförmåga. Dessutom kan båten tappa fart mycket snabbt. Detta kan leda till att människor och föremål kastas framåt i båten.

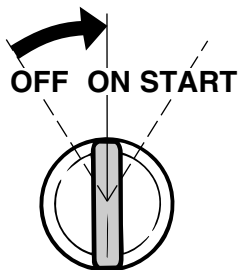


ZMU04589

- Vrid huvudströmbrytaren till "ON" (på).

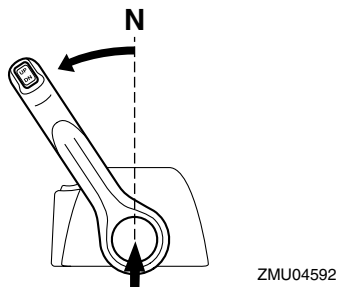
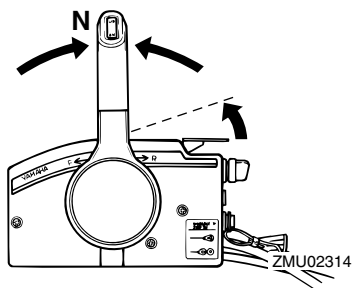


ZMU01880



ZMU01953

- Öppna gasreglaget något, utan att växla, med hjälp av frilägesgasspaken eller frilägesspaken. Du kan behöva ändra gasspjällsöppningen något, beroende på motortemperaturen. När motorn har startat, för du tillbaka gasreglaget till utgångsläget.



**OBS:** \_\_\_\_\_

- På fjärrkontroller med frilägesgasspak är det bra att börja med att lyfta spaken tills

du precis känner motstånd, och sedan lyfta litet till.

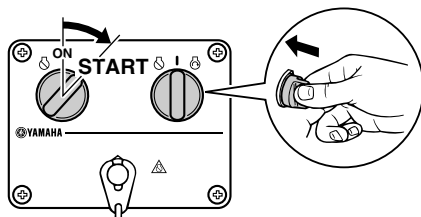
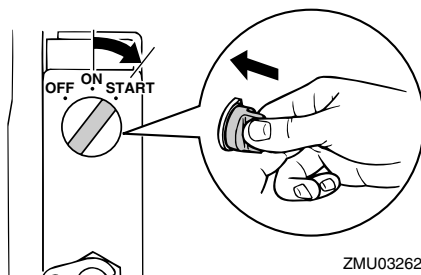
- Frilägesgasspaken eller frilägesspaken kan endast användas när fjärrkontrollens styrspek är i friläge.

- Tryck in och håll kvar huvudströmbrytaren för att aktivera fjärrkontrollens chokesystem. Fjärrkontrollens chokeknapp går automatiskt tillbaka till normaltäget när du släpper den. Håll därför knappen intryckt.

**OBS:** \_\_\_\_\_

- Choken behöver inte användas om du startar när motorn är varm.
- Tryck in huvudströmbrytaren helt, annars fungerar inte fjärrkontrollens chokesystem.

- Vrid huvudströmbrytaren till "START" (start), och håll kvar den där i högst fem sekunder.





7. Så fort motorn startar släpper du huvudströmbrytaren och låter den återgå till "ON" (på).

MCM00191

## FÖRSIKTIGT:

- Vrid aldrig huvudströmbrytaren till "START" (start) när motorn går.
- Låt inte startmotorn gå mer än fem sekunder. Om startmotorn går runt konstant i mer än fem sekunder, laddas batteriet snabbt ur, varpå det blir omöjligt att starta motorn. Startmotorn kan också skadas. Om motorn inte startar inom fem sekunders startförsök, för du tillbaka huvudströmbrytaren till "ON" (till) väntar tio sekunder och försöker därefter starta motorn igen.

MMU27670

## Värma upp motorn

MMU27681

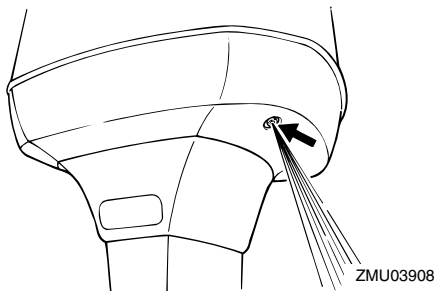
### Modeller med chokestart

1. Låt motorn gå på tomgång i tre minuter när den startat, så att den värms upp. Annars förkortas motorns livslängd. Efterhand som motorn blir varm för du gradvis tillbaka chokeratten till ursprungsläget.
2. Kontrollera att vattenflödet från kylvattnets styrhåll är jämnt.

MCM00511

## FÖRSIKTIGT:

Vattenflöde från kylvattnets styrhåll visar att vattenpumpen pumpar vatten genom kylpassagera. Om det inte kommer vatten från hålet hela tiden när motorn går, kan motorn överhettas eller skadas allvarligt. Stoppa motorn och undersök om kylvatteninloppet på växelhuset eller om kylvattnets styrhåll är blockerat. Kontakta din Yamaha-återförsäljare om du inte kan lokalisera och rätta till felet.



ZMU03908

MMU31730

## Växla

MWM00180



Kontrollera att det inte finns badande eller andra hinder vid båten innan du lägger i en växel.

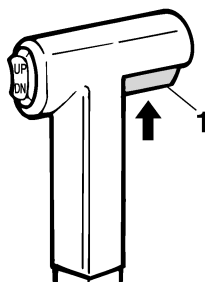
MCM01610

## FÖRSIKTIGT:

Varmkör motorn innan du lägger i en växel. Tomgången kan vara högre än normalt innan motorn blivit varm. Hög tomgång kan göra att du inte kan lägga ur växeln igen. I så fall stoppar du motorn, lägger ur växeln och startar sedan om motorn och låter den bli varm.

### Lägga i växel från friläge

1. Dra upp frilägesspärren (om sådan finns).

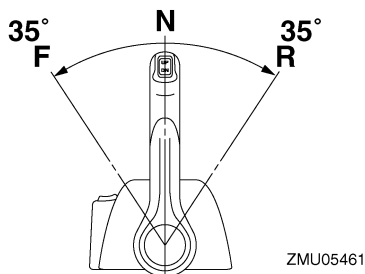
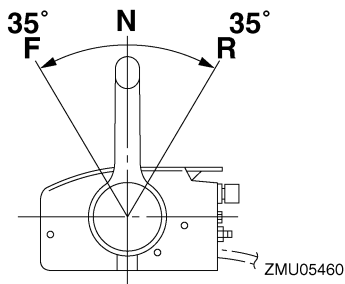


ZMU01727

1. Frilägesslås

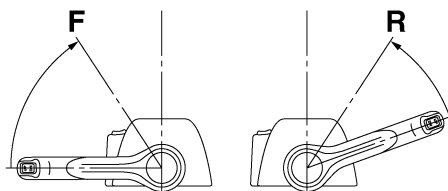
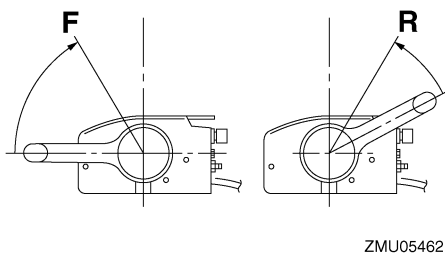
# Drift

2. För fjärrkontrollens styrspak bestämt framåt (för framväxeldrev) eller bakåt (för bakväxeldrev) ungefär 35° (ett hack känns).

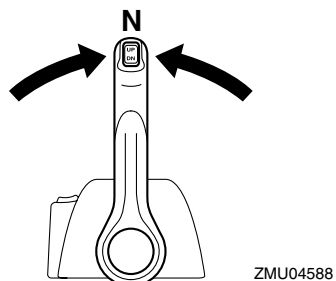
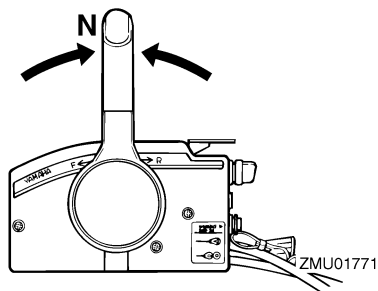


## LKÄgga ur växel (framåt/bakåt)

1. Stäng gasreglaget så att motorn saktar ned till tomgångsvarvtal.



2. När motorn går på tomgång med växel ilagd för du fjärrkontrollens styrspak bestämt till friläge.



MMU31742

## Stoppa båten

MWM01510



- Använd inte backväxeln för att sakta ned eller stanna båten. Det kan leda till att du förlorar kontrollen över båten, ramlar ur båten eller att styrratten eller

andra delar påverkas. Det kan leda till svåra skador. Det kan också skada växelmekanismen.

- **Lägg inte i backväxeln när båten går i planhastighet. Det kan leda till att du förlorar kontrollen över båten, att båten sjunker eller skadas.**

Båten har inget separat bromssystem. Den bromsas av vattenmotståndet efter att gasspaken förts tillbaka till tomgång. Stopps-träckan varierar beroende på vikt, ytvattnets egenskaper och vindriktningen.

MMU27820

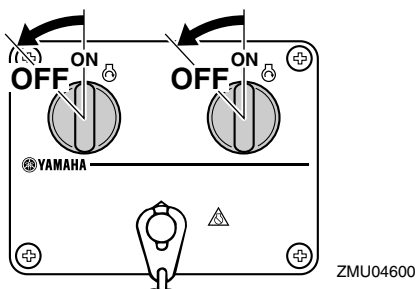
## Stoppa motorn

Låt motorn svalna några minuter på tomgång innan du stoppar den. Du bör inte stoppa motorn genast när den gått på högt varvtal.

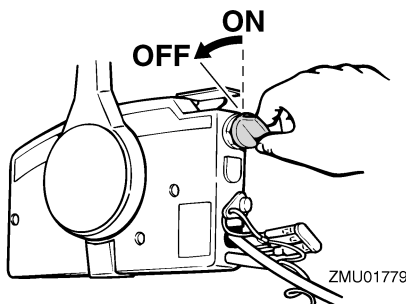
MMU27845

### Gör så här

1. Håll motorns stoppknapp nedtryckt eller vrid huvudströmbrytaren till "OFF" (av).



ZMU04600



2. När motorn stannat, kopplar du loss bränsleledningen om det finns en bränsleanslutning på utombordsmotorn.
3. Dra åt luftningsskruven på tanklocket (ej alla modeller).
4. Ta bort nyckeln om båten ska lämnas utan tillsyn.

### OBS: \_\_\_\_\_

Du kan även stoppa motorn genom att dra i linan och ta bort klämman från motornfrånskiljaren och sedan vrida huvudströmbrytaren till "OFF" (av).

MMU27861

## Trimma utombordsmotorn

Utombordsmotorns trimvinkel avgör läget för båtens för i vattnet. Rätt trimvinkel förbättrar motorns prestanda och ger god bränsleekonomi och minskar samtidigt påfrestningen på motorn. Rätt trimvinkel beror på kombinationen båt, motor och propeller. Rätt trimvinkel påverkas också av variabler som båtlast, sjöns förhållanden och hastigheten.

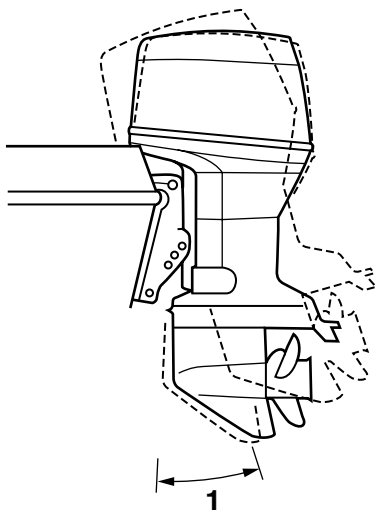
MWM00740

### **⚠ VARNING** \_\_\_\_\_

För stor trimvinkel för arbetsvillkoren (antingen upptrimning eller nedtrimning) kan göra båten instabil och göra det svårare att styra båten. Detta ökar risken för en olycka. Om båten börjar kännas instabil eller är svår att styra, sakta farten

# Drift

eller justera trimvinkeln eller båda delarna.



ZMU03441

1. Trimvinkel

MMU27883

## Justera trimvinkel (trim och uppveckning)

MWM00752

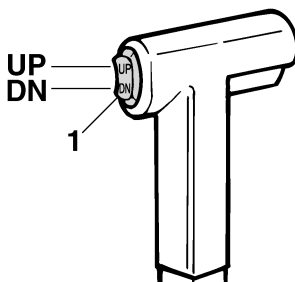


- Kontrollera att det inte finns några människor i vägen för utombordsmotorn när du ställer in uppveckningsvinkeln. Kroppsdelar kan komma i kläm mellan motorn och fästbygeln när motorn trimmas eller vickas.
- Var försiktig när du ställer in trimvinkeln första gången. Öka farten gradvis och var uppmärksam på tecken på instabilitet eller styrsvårigheter. Felaktig trimvinkel kan leda till att du tappar

kontrollen över båten.

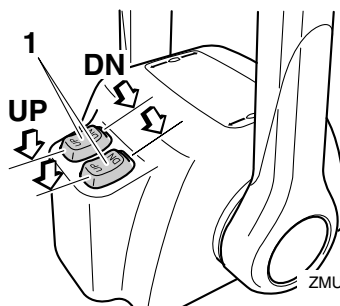
- Använd trim- och uppveckningsknappen (om sådan finns sitter den på den undre motorhuvan) endast när båten stannat helt och motorn är avstängd. Justera inte trimvinkeln med denna knapp medan båten är i rörelse.

Justera utombordsmotorns trimvinkel med trim och uppveckningsknappen.



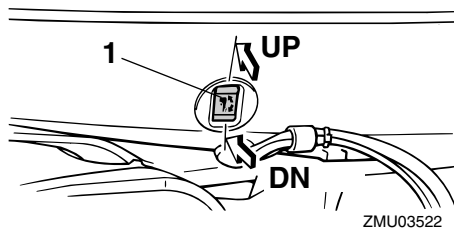
ZMU01781

1. Trim- och uppveckningsknapp



ZMU04601

1. Trim- och uppveckningsknapp



ZMU03522

## 1. Trim- och uppveckningsknapp

Höj fören (uttrimning) genom att trycka på knappen "UP" (upp).

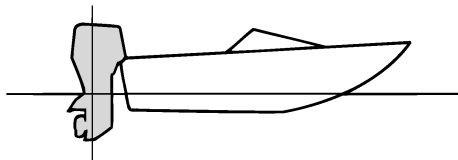
Sänk fören (intrimning) genom att trycka på knappen "DN" (ned).

Provkör båten med olika trimvinklar så att du kan hitta de vinklar som passar bäst för båten och olika förhållanden.

MMU27911

## Justera båttrimning

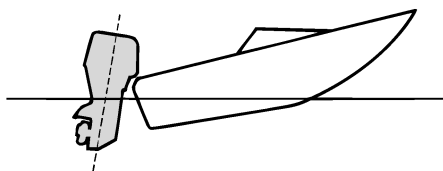
När båten planar, ger den lyfta fören mindre bromseffekt, ökad stabilitet och bättre effekt. Detta gäller i allmänhet när båtens köllinje höjts ca tre till fem grader. Med fören upp kan båten visa en större tendens att svänga åt ena hållet. Kompensera för detta när du styr båten. Trimrodret kan också ställas in för att kompensera denna effekt. När båtens för är sänkt, är det lättare att accelerera från stående start till planingsläge.



ZMU01784

## För upp

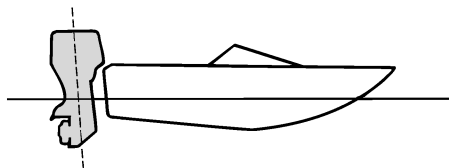
Vid för stor uttrimning, hamnar båtens för alltför högt i vattnet. Det innebär sämre prestanda och minskad bränsleekonomi, på grund av ökat vatten- och luftmotstånd. Vid för stor upptrimning kan det uppstå kavitation intill propellern, vilket ytterligare minskar båtens prestanda, och båten kan börja "stampa" i vattnet, vilket ökar risken för att någon faller överbord.



ZMU01785

## För ned

För stor intrimning leder till att båten "plöjer" genom vattnet, vilket ger sämre bränsleekonomi och gör det svårare att öka farten. Körning med för stor intrimning vid höga hastigheter gör även båten instabil. Motståndet vid fören ökar avsevärt, vilket ger ökad risk för "bogstyrning" samt försvårad och riskfylld hantering.



ZMU01786

**OBS:** \_\_\_\_\_  
Utombordsmotorns trimvinkel kan ha liten

# Drift

betydelse för läget för båtens för i vattnet (beroende på båttyp).

MMU27934

## Vicka upp och ned

Om du inte ska köra motorn på ett tag, eller om båten ankras på grunt vatten, ska du vicka upp utombordsmotorn, för att skydda propellern och växelhuset från kollisionsskador och minska rostangrepp.

MWM00221

### **VARNING**

Kontrollera att inga personer vistas i närheten av utombordsmotorn när den vickas upp eller ned. Kroppsdelar kan komma i kläm mellan motorn och fästbygeln när motorn trimmas eller vickas upp eller ned.

MWM00250

### **VARNING**

Läckande bränsle utgör en brandfara. Om det finns en bränsleanslutning på utombordsmotorn, kopplar du bort bränsleledningen eller stänger bränslekranen om motorn skall hållas uppvickad mer än några minuter. Annars kan bränsle läcka ut.

MCM00241

### **FÖRSIKTIGT:**

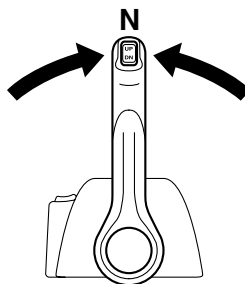
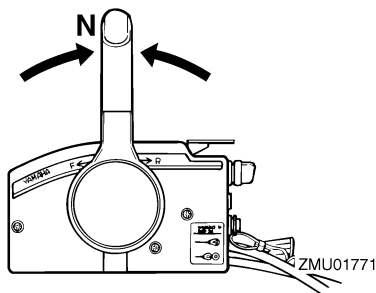
- Följ anvisningarna på sidan 37 och stoppa motorn innan du vickar upp motorn. Vicka aldrig upp utombordsmotorn medan den går. Den kan skadas allvarligt av överhettning.
- Använd aldrig rorkultshandtaget (ej alla modeller) för att fälla upp motorn. Det kan gå av.

MMU32722

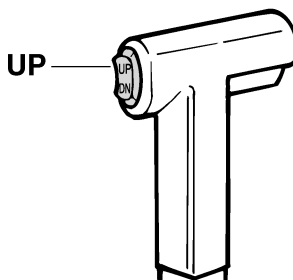
**Vicka upp så här (för modeller med motordriven trim och uppvickning)**

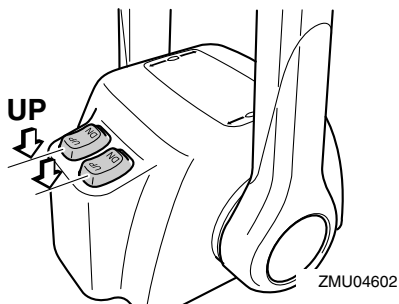
1. Placera fjärrkontrollens styrspak i frilä-

ge.



2. Tryck på trim- och uppvickningsknappen "UP" (upp) tills utombordsmotorn är helt uppvickad.



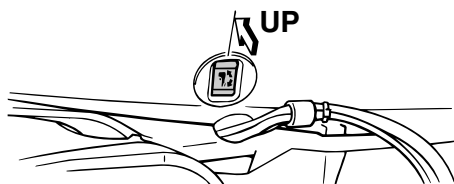


ten.

MCM01640

## FÖRSIKTIGT:

Använd inte uppwickningsstödspaken eller uppwickningsstödratten när båten dras på släp. Utombordsmotorn kan sätta loss från uppwickningsstödet och lossna. Om motorn inte kan transporteras i normalt köräge, används en extra stödanordning för att säkra den i uppwickat läge. För ytterligare information, se sida 46.



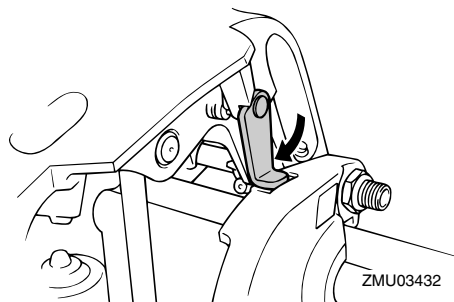
ZMU03523

3. Dra uppwickningsstödspaken mot dig för att stöda motorn.

MCM00250

## FÖRSIKTIGT:

Se till att fälla in trimstängerna helt när båten förtöjs. Då skyddas rodren mot beväxt och korrosion, som kan skada trim- och uppwickningsmekanismen.

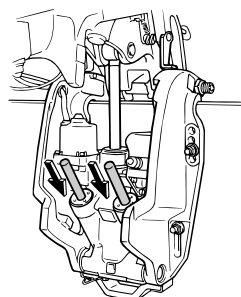


ZMU03432

MWM00261

## ⚠ VARNING

När du vickat upp motorn måste du stöda den med uppwickningsstödratten eller uppwickningsstödspaken. Annars kan utombordsmotorn plötsligt falla tillbaka om oljetrycket faller i trim- och uppwickningsenheten eller uppwickningsenheten.



ZMU03997

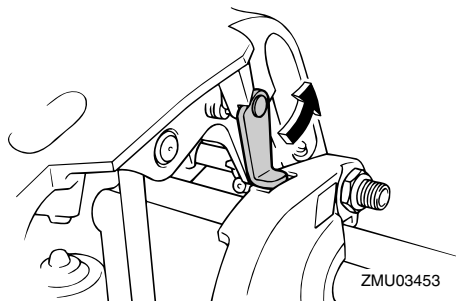
MMU33120

Vicka ned så här (modeller med motordriven trim och uppwicklung)

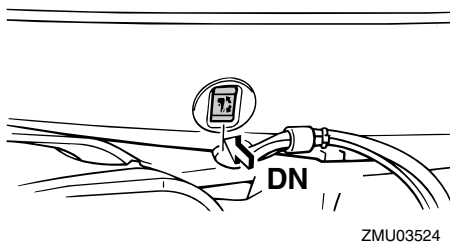
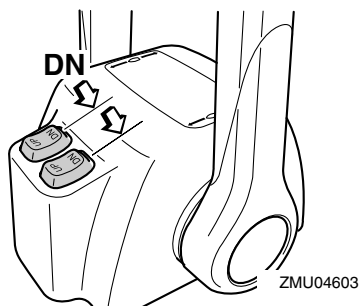
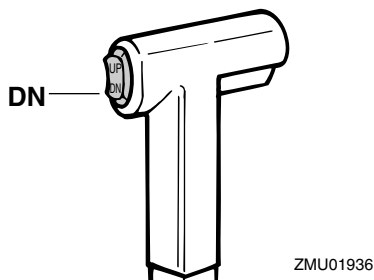
1. Tryck på trim- och uppwickningsknappen "UP" (upp) tills utombordsmotorn får stöd av uppwickningsstängerna och uppwickningsstödspaken frigörs.

# Drift

2. Frigör uppwickningsstödspaken.



3. Tryck på trim- och uppwickningsknappen "DN" (ned) för att sänka utombordsmotorn till önskat läge.



MMU28060

## Köra i grunt vatten

Utombordsmotorn kan vickas upp delvis för att kunna användas på grunt vatten.

MMU32850

## Modeller med motordriven trim- och uppwickning

Utombordsmotorn kan vickas upp delvis för att kunna användas på grunt vatten.

MWM00660

### **! VARNING**

- Ställ växelspaken i friläge innan du gör inställningen för körning på grunt vatten.
- För tillbaka motorn till normalläget så fort båten är på djupare vatten igen.

MCM00260

### **FÖRSIKTIGT:**

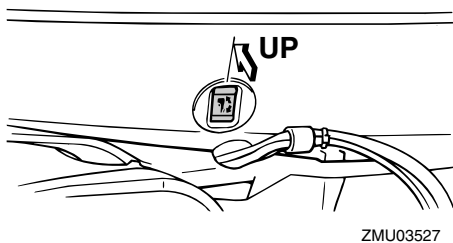
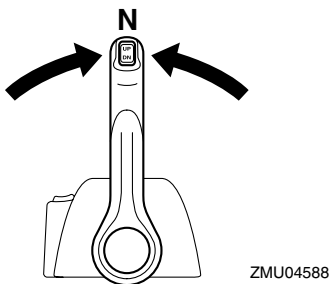
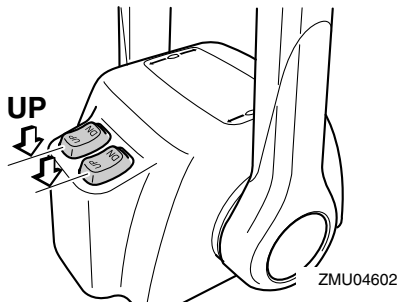
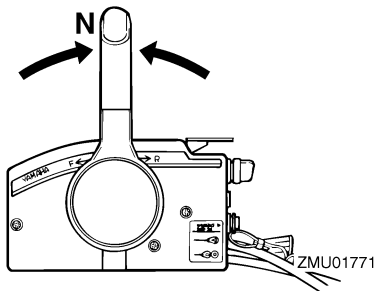
Vicka inte upp motorn så att växelhuset kylvatteninlopp kommer ovanför vattenytan vid inställning för eller körning på grunt vatten. Det kan leda till överhettning, med allvarliga skador som följd.

MMU32920

## Förfarande för motordriven trimning och uppwickning

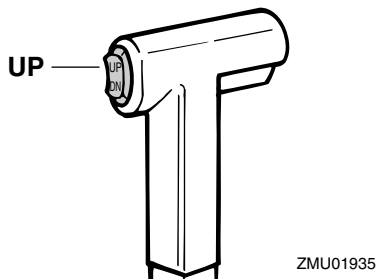
1. Placera fjärrkontrollens styrspek i friläge.





2. Vicka upp motorn något till önskat läge med trim- och uppvickningsknappen.

3. För tillbaka motorn till normalt körläge genom att trycka på trim- och uppvickningsknappen och sakta vicka ned motorn.



MMU28193

## Köra under andra förhållanden

### Köra i saltvatten

När motorn använts i saltvatten, ska du spola ur kylvattenpassagerna med färskvatten, för att förhindra att de blir igensatta. Skölj även av utsidan av utombordsmotorn med färskvatten. Skölj även, om så är möjligt, av motorpaketet under motorhuv.

### Köra i dyigt eller grumligt vatten

Yamaha rekommenderar starkt att du använder den förkromade vattenpumpsatsen (tillval, finns för V4 och större motorer) om du använder utombordsmotorn i vatten med stora mängder sediment, som till exempel dyigt eller grumligt vatten.

# Drift

---

## **Köra i surt vatten**

Vattnet kan vara surt i vissa områden. När motorn använts i sådant vatten, ska du spola ur kylpassagerna med färskvatten, för att förhindra korrosion. Skölj även utsidan av utombordsmotorn med färskvatten.

MMU31480

## Specifikationer

### OBS:

“(AL)” i specifikationerna nedan anger der numeriska värdet för den monterade aluminiumpropellern.

På motsvarande sätt anger “(SUS)” värdet för monterad propeller av rostfritt stål och “(PL)” för monterad propeller av plast.

MMU28219

### Mått:

Total längd:

823 mm (32.4 in)

Total bredd:

577 mm (22.7 in)

Total höjd L:

150FETO 1615 mm (63.6 in)

200FETO 1615 mm (63.6 in)

L200FETO 1615 mm (63.6 in)

Total höjd X:

1742 mm (68.6 in)

Rigghöjd L:

150FETO 516 mm (20.3 in)

200FETO 516 mm (20.3 in)

L200FETO 516 mm (20.3 in)

Rigghöjd X:

642 mm (25.3 in)

Vikt (AL) L:

150FETO 192.0 kg (423 lb)

200FETO 192.0 kg (423 lb)

Vikt (AL) X:

150FETO 196.0 kg (432 lb)

200FETO 196.0 kg (432 lb)

Vikt (SUS) L:

150FETO 194.0 kg (428 lb)

200FETO 194.0 kg (428 lb)

L200FETO 196.0 kg (432 lb)

Vikt (SUS) X:

150FETO 198.0 kg (437 lb)

200FETO 198.0 kg (437 lb)

L150FETO 200.0 kg (441 lb)

L200FETO 200.0 kg (441 lb)

### Prestanda:

Varvtal vid maximalt gaspådrag:

4500–5500 v/min

Maximal effekt:

150FETO 110.3 kW vid 5000 v/min  
(150 hk vid 5000 v/min)

200FETO 147.1 kW vid 5000 v/min  
(200 hk vid 5000 v/min)

L150FETO 110.3 kW vid 5000 v/min  
(150 hk vid 5000 v/min)

L200FETO 147.1 kW vid 5000 v/min  
(200 hk vid 5000 v/min)

Tomgångsvarvtal (i friläge):

700 ±25 v/min

### Motor:

Typ:

2-takt V

Cylindervolym:

2596.0 cm<sup>3</sup>

Cylinderdiameter × slag:

90.0 × 68.0 mm (3.54 × 2.68 in)

Tändsystem:

CDI

Tändstift med resistor (NGK):

150FETO BR7HS-10

200FETO BR8HS-10

L150FETO BR7HS-10

L200FETO BR8HS-10

Gap:

0.9–1.0 mm (0.035–0.039 in)

Styrssystem:

Reglagebox

Startsystem:

Elektrisk

Förgasarens startsystem:

Chokeventil

Lägsta kallstartström (CCA/EN):

430.0 A

Minimikapacitet (20HR/IEC):

# Underhåll

---

70.0 Ah

Max. generatorkapacitet:

25.0 A

## Drivenhet:

Växellågen:

Framåt-neutralt-bakåt

Utväxling:

1.86 (26/14)

Trim- och uppveckningssystem:

Servotrim och tilt

Propellermärke:

150FETO M

200FETO M

L150FETO ML

L200FETO ML

## Bränsle och olja:

Rekommenderat bränsle:

Blyfri vanlig bensin

Lägsta oktantal:

90

Rekommenderad motorolja:

YAMALUBE 2-takts utombordsmotorolja

Smörjning:

Oljeinsprutning

Motorns oljetankkapacitet:

0.9 L (0.95 US qt) (0.79 Imp.qt)

Extern oljetankkapacitet:

10.5 L (11.10 US qt) (9.24 Imp.qt)

Rekommenderad växellådsolja:

Hypoid-växellådsolja SAE#90

Kvantitet växellådsolja:

150FETO 980.0 cm<sup>3</sup> (33.13 US oz)  
(34.56 Imp.oz)

200FETO 980.0 cm<sup>3</sup> (33.13 US oz)  
(34.56 Imp.oz)

L150FETO 870.0 cm<sup>3</sup> (29.41 US oz)  
(30.68 Imp.oz)

L200FETO 870.0 cm<sup>3</sup> (29.41 US oz)  
(30.68 Imp.oz)

## Åtdragningsmoment:

Tändstift:

25.0 Nm (18.4 ft-lb) (2.55 kgf-m)

Propellermutter:

55.0 Nm (40.6 ft-lb) (5.61 kgf-m)

## Ljud- och vibrationsnivå:

Ljudtrycksnivå för användaren (ICOMIA 39/94 och 40/94):

200FETO 80.1 dB(A) (EUR)

L200FETO 80.1 dB(A) (EUR)

MMU28223

## Transportera och förvara utombordsmotorn

MWM00690



- Läckande bränsle utgör en brandfara. Stäng luftningsskraven och bränslekranen för att förhindra att det läcker bränsle när du transporterar eller förvarar utombordsmotorn.
- VAR FÖRSIKTIG vid transport av bränsletanken i båt eller bil.
- FYLL INTE bränslebehållaren maximalt. Bensin expanderar avsevärt vid uppvärmning och tryck kan bildas i bränslebehållaren. Detta kan orsaka bränsleläckage, vilket utgör en brandfara.

MWM00700



Gå aldrig under växelhuset när motorn är uppvickad, även om stödfäste används. Om utombordsmotorn skulle falla, kan den vålla allvarliga skador.

MCM00660



Använd inte uppvecklingsstödspaken eller uppvecklingsstödratten när båten dras på släp. Utombordsmotorn kan skaka loss från uppvecklingsstödet och lossna. Om motorn inte kan transporteras i

normalt körläge, används en extra stödanordning för att säkra den i upp-  
vickat läge.

Utombordsmotorn skall transporteras och förvaras i normalt körläge. Om det inte finns tillräckligt med utrymme för att transportera motorn i detta läge, används upp-  
vickat läge tillsammans med en stödanordning (t.ex. en skyddsstång för akterspegel). Be din Yamaha-återförsäljare om ytterligare detaljer.

MMU30272

## Förvara utombordsmotorn

När du ställer undan Yamaha-motorn längre perioder (två månader eller mer), måste du vidta olika åtgärder för att förhindra att motorn skadas allvarligt.

Vi rekommenderar att du lämnar motorn till service hos en auktoriserad Yamaha-återförsäljare innan den ställs undan. Följande åtgärder kan du dock genomföra själv med hjälp av endast några få verktyg.

MCM01411

### FÖRSIKTIGT:

- **Lägg inte ned utombordsmotorn på sidan innan kylvattnet har runnit ut helt. Då kan det komma vatten i cylindern genom avgasporten och ställa till problem i motorn.**
- **Förvara utombordsmotorn i ett torrt utrymme med god ventilation, med skydd mot direkt solljus.**

MMU28303

## Gör så här

MMU28321

### Spola med spolningsmuffen

#### Spola med spolningsmuffen

1. Tvätta utombordsmotorns utsida med färskvatten. För ytterligare information, se 49.
2. Koppla loss bränsleledningen från utom-

bordsmotorn eller stäng bränsleventilen, om det finns en sådan.

3. Ta bort den övre motorhuvn och ljuddämparplåten. Ta bort propellern.
4. Placera spolningsmuffen över kylvatteninloppet.

MCM00300

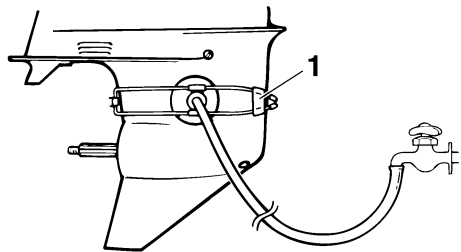
### FÖRSIKTIGT:

**Låt inte motorn gå utan kylvatten. Antingen kommer motorns vattentvättning att skadas, eller så kommer motorn att skadas på grund av överhettning. Kontrollera att det finns vatten i kylvattenpassagerna innan du startar motorn.**

MCM00310

### FÖRSIKTIGT:

**Undvik att köra utombordsmotorn på högvarv när den är ansluten till spolningsmuffen, annars kan den bli överhettad.**



ZMU01830

1. Spolningsmuff

5. Kylsystemet måste spolas för att inte bli igensatt med salt eller smuts. Dessutom måste motorn dimbildningsbehandlas/smörjas för att förhindra allvarliga rostskador. Spola och dimbildningsbehand-

# Underhåll

---

la samtidigt.

MWM00090



- **Rör aldrig vid elektriska delar vid start eller körning.**
- **Håll händer, hår och kläder borta från svänghjulet och andra roterande delar när motorn går.**

6. Låt motorn gå på snabb tomgång i ett par minuter i friläge.
7. Precis innan du stänger av motorn, sprutar du "dimbildningsolja" växelvis i varje förgasare eller dimbildningshålet på ljuddämparplåten, om sådant finns. Om detta görs på rätt sätt, kommer det kraftig rök från motorn, varpå den nästan stannar.
8. Ta bort spolningsmuffen.
9. Sätt dit ljuddämparplåten/-kåpan på dimbildningshålet och den övre motorhuv.
10. Om det inte finns någon "dimbildningsolja", låt motorn gå på snabb tomgång tills bränslesystemet är tomt och motorn stannar.
11. Tappa ut allt kylvatten ur motorn. Rengör motorblocket omsorgsfullt.
12. Om "dimbildningsolja" inte finns tillgänglig avlägsnar du tändstiftet(-en). Håll en tesked ren motorolja i varje cylinder. Dra runt motorn flera gånger för hand. Byt ut tändstiftet eller tändstiften.

**OBS:** \_\_\_\_\_

Spolningsmuff säljs hos din Yamaha-återförsäljare.

MMU28411

## Smörjning (modeller med oljeinsprutning)

1. Sätt i tändstiftet/tändstiften och momentdra enligt specifikationen. Information

om isättning av tändstift finns på sidan 52.

2. Fyll på oljetankarna. Detta förebygger kondens. För modeller med extern oljetank, kan det vara nödvändigt att manuellt koppla förbi styrenheten för att fylla oljetanken helt.
3. Byt växellådsolja. Anvisningar finns på sidan 59. Kontrollera att det inte finns vatten i oljan, vilket tyder på läckande tätning. Byte av tätning ska göras av en auktoriserad Yamaha-återförsäljare före användning.
4. Smörj alla kopplingar. För ytterligare information, se sidan 52.

**OBS:** \_\_\_\_\_

Vid en längre tids förvaring rekommenderar vi att motorn dimsprutas med olja. Kontakta din Yamaha-återförsäljare för information om dimbildningsolja och åtgärder för din motor.

MMU28431

## Skötsel av batteriet

MWM00330



**Elektrolyten är farlig eftersom den innehåller svavelsyra som är både giftig och frätande.**

**Följ alltid följande anvisningar:**

- **Undvik all kroppskontakt, det kan orsaka allvarliga brännskador och permanenta ögonskador.**
- **Använd skyddsglasögon när du arbetar med eller hanterar batterier.**

**Motgift (UTVÄRTES):**

- **HUD - Spola med vatten.**
- **ÖGON - Spola med vatten i 15 minuter och uppsök omedelbart läkare.**

**Motgift (INVÄRTES):**

- **Drick mycket vatten för att späda ut syran, helst med några matskedar magne-**

siummjölk, krita el. likn. per halvliter vatten. Uppsök omedelbart läkare.

Batterier bildar också explosiv vätgas. Följ därför alltid följande anvisningar:

- Ha god ventilation när batterierna laddas.
- Se till att gnistor, öppen eld, cigaretter etc. inte finns i närheten av batterier.
- RÖK ALDRIG vid laddning eller hantering av batterier.

## FÖRVARA BATTERIER OCH ELEKTROLYT UTOM RÄCKHÅLL FÖR BARN.

Hantera batteriet enligt anvisningarna i handboken för batteriet. Batterier är olika beroende på tillverkare. Därför stämmer inte alltid metoden nedan. Följ tillverkarens anvisningar.

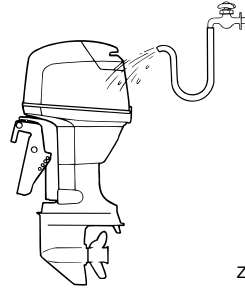
### Gör så här

1. Koppla loss och ta bort batteriet från båten. Koppla alltid först bort den svarta minuskabeln för att förhindra kortslutning.
2. Rengör batterihöljet och polerna. Fyll varje cell med destillerat vatten till det övre nivåmärket.
3. Förvara batteriet på plant underlag, på sval, torr, väl ventilerad plats, med skydd mot direkt solljus.
4. Kontrollera elektrolytens specifika vikt en gång i månaden och ladda upp batteriet om denna är för låg.

MMU28450

## Rengöra utombordsmotorn

Tvätta motorns utsida med färskvatten efter användning. Spola kylsystemet med färskvatten.



ZMU02550

## OBS:

Anvisningar för spolning av kylsystemet finns under 46.

MMU28460

## Kontrollera motorns målade ytor

Undersök om det förekommer repor, rispor eller flagnande färg på motorn. Ställen med skadad färg rostas lättare. Tvätta och bättringsmålade vid behov. Det finns bättringsfärg att köpa hos din Yamaha-återförsäljare.

MMU28478

## Periodiskt underhåll

MWM01071



**Se till att stänga av motorn vid underhåll om inget annat anges. Om du inte är van vid maskinunderhåll, bör detta arbete överlämnas till din Yamaha-återförsäljare eller någon annan kvalificerad mekaniker.**

MMU28511

## Reservdelar

Använd endast Yamaha originaldelar eller reservdelar av likvärdig konstruktion och kvalitet. Reservdelar av sämre kvalitet kan orsaka driftstörningar, varpå föraren kan förlora kontrollen och skada sig själv och andra. Yamaha originaldelar och tillbehör finns att köpa från din Yamaha-återförsäljare.

# Underhåll

MMU28522

## Underhållsschema

Underhållsintervallen kan justeras utifrån användningsförhållandena, men följande schema ger allmänna riktlinjer. Titta i avsnitten i detta kapitel för att få förklaringar för de ägarspecifika åtgärderna.

### OBS:

När motorn används i saltvatten, grumligt eller dygt vatten, skall den spolas med färskvatten efter varje användningstillfälle.

Symbolen "●" innebär att du kan utföra kontrollerna själv.

"○" innebär att kontrollerna skall utföras av en Yamaha-återförsäljare.

Post	Åtgärder	Första		Efter	
		10 timmar (1 månad)	50 timmar (3 månader)	100 timmar (6 månader)	200 timmar (1 år)
Anod(er) (externa)	Kontroll/byte		●/○	●/○	
Anod(er) (interna)	Kontroll/byte				○
Batteri	Kontroll/laddning	●/○			
Kylvattenledning	Rengöring		●	●	
Motorhuvsfäste	Kontroll				●
Bränslefilter (kan demonteras)	Kontroll/rengöring	●	●	●	
Bränslesystem	Kontroll	●	●	●	
Växellådsolja	Byte	●		●	
Smörjpunkter	Infettning			●	
Tomgångsvarvtal (förgasarmodeller)	Kontroll	●/○		●/○	
Tryckventil	Kontroll				○
Trim- och uppvickningssenh	Kontroll				○
Propeller och saxpinne	Kontroll/byte		●	●	
Växellänk/växelkabel	Kontroll/inställning				○
Termostat	Kontroll/byte				○
Gasspjällslänk/gasväjare/gasspjällets accelerationssynkronisering	Kontroll/inställning				○
Vattenpump	Kontroll/byte				○
Oljepump	Kontroll/inställning	○			



# Underhåll

Post	Åtgärder	Första		Efter	
		10 timmar (1 månad)	50 timmar (3 månader)	100 timmar (6 månader)	200 timmar (1 år)
Oljetankens vattenavtappningsrör	Kontroll/rengöring	●/○	●/○	●/○	
Tändstift(en)	Rengöring/inställning/byte	●	●	●	

# Underhåll

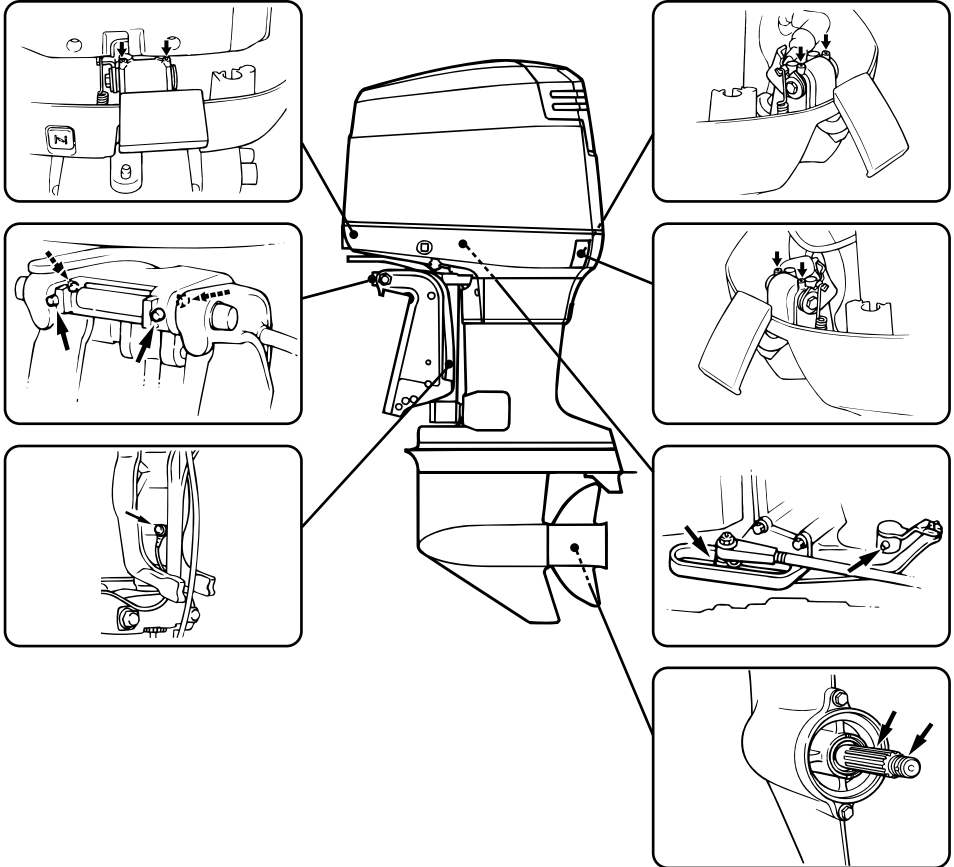
MMU28941

## Infettning

Yamaha A-fett (vattenbeständigt fett)

Yamaha D-fett (korrosionsbeständigt fett, för propelleraxel)

150F, L150F, 200F, L200F



ZMU03912

MMU28953

## Rengöra och justera tändstift

MWM00560



Var försiktig så att inte isolatorn skadas när du tar bort eller sätter dit ett tändstift.

En skadad isolator kan leda till extern gnistbildning, vilket i sin tur kan orsaka

## explosion eller brand.

MWM01550



**VARNING**

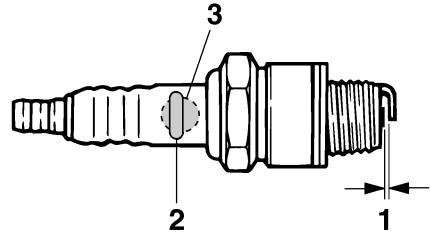
Motorn kan vara varm efter att den stängts av. Var mycket försiktig så att inte du eller någon annan bränner sig. Vänta med att utföra arbete på motorn tills den har svalnat, så att du inte bränner dig.

Tändstiftet är en viktig komponent som är lätt att kontrollera. Tändstiftets skick ger en indikation på motorns skick. Om exempelvis elektroden i mitten är mycket vit, kan det tyda på ett insugningsläckage eller att det är fel på förbränningen i den aktuella cylindern. Försök inte göra felsökning själv. Ta istället med utombordsmotorn till din Yamaha-återförsäljare. Ta ut och kontrollera tändstiftet med jämna mellanrum, eftersom värme och avlagringar långsamt förstör tändstiftet. Om elektroden bryts ned för fort eller om det förekommer mycket sot eller andra avlagringar, skall du byta tändstiftet mot ett nytt av rätt sort.

### Standardtändstift:

150FETO BR7HS-10  
200FETO BR8HS-10  
L150FETO BR7HS-10  
L200FETO BR8HS-10

Mät elektrodavståndet med ett bladmått innan du sätter dit tändstiftet. Justera vid behov avståndet till det angivna värdet.



ZMU02179

1. Tändstiftsgap
2. Tändstiftets beteckning (NGK)
3. Artikelnummer för tändstift

### Tändstiftsgap:

0.9–1.0 mm (0.035–0.039 in)

Rengör alltid packningsytan och använd en ny packning när du sätter dit tändstiftet. Torka bort eventuell smuts från gängorna och skruva i tändstiftet med rätt åtdragningsmoment.

### Tändstiftets åtdragningsmoment:

25.0 Nm (18.4 ft-lb) (2.55 kgf-m)

## OBS:

Om du inte har en tillgång till en skiftnyckel, är ett bra riktvärde på rätt moment ytterligare en kvarts till ett halvt varv sedan du dragit åt tändstiftet för hand. Dra åt med rätt moment så snart du får tag på en skiftnyckel.

MMU28962

## Kontrollera bränslesystemet

MWM00060



**VARNING**

Bensin och bensinånga är mycket eldfarliga och kan dessutom explodera. Undvik gnistor, cigaretter, öppen eld och andra

# Underhåll

## antändningskällor.

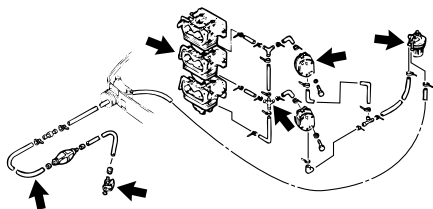
MWM00910



Läckande bränsle kan orsaka brand eller explosion.

- Kontrollera regelbundet att det inte förekommer bränsleläckage.
- Om du upptäcker bränsleläckage, måste bränslesystemet repareras av en kvalificerad mekaniker. En illa utförd reparation kan göra motorn farlig att använda.

Kontrollera att bränsleledningarna är fria från läckor, sprickor och andra fel. Om du upptäcker något fel, skall detta åtgärdas omgående av din Yamaha-återförsäljare eller någon annan kvalificerad mekaniker.



ZMU03913

### Kontrollpunkter

- Läckage i bränslesystemet
- Läckage i bränsleledningens anslutning
- Sprickor eller andra skador på bränsleledningen
- Läckage i bränsleanslutningen

MMU28980

## Kontrollera bränslefiltret

MWM00310



Bensin är mycket eldfarligt och bensinångor kan dessutom explodera.

- Fråga din Yamaha-återförsäljare om du

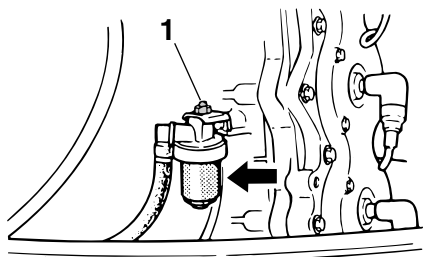
undrar hur du skall genomföra detta på rätt sätt.

- Utför inte arbetet när motorn är varm eller när den är igång. Ge motorn tid att svalna.
- Det finns bränsle i bränslefiltret. Undvik gnistor, cigaretter, öppen eld och andra antändningskällor.
- Det kommer att rinna ut lite bränsle. Torka upp detta med en trasa. Torka omedelbart upp eventuellt utspillt bränsle.
- Bränslefiltret måste sättas ihop noggrant, med O-ringen, filterskålen och slangarna på rätt plats. Om delarna sätts ihop fel eller byts ut kan det börja läcka bränsle, vilket i sin tur innebär brand- och explosionsfara.

MMU29001

## Rengöra bränslefiltret

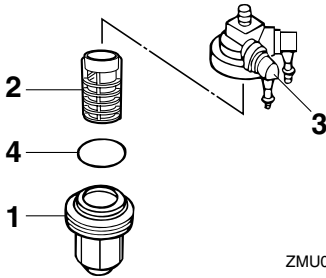
1. Lossa muttern som håller bränslefilterenheten (ej alla modeller).



ZMU03914

1. Mutter
2. Skruva ur filterskålen. Torka upp eventuellt bränslespill med en trasa.
3. Ta bort filterelementet och tvätta det i lösningsmedel. Låt det torka. Kontrollera att filterelementet och O-ringen är i gott skick. Byt dem vid behov. Om det förekommer vatten i bränslet ska den bär-

bara tanken från Yamaha (eller annan bränsletank) kontrolleras och rengörs.



1. Filterskål
  2. Filterelement
  3. Filterhus
  4. O-ring
4. Sätt tillbaka filterelementet i skålen. Se till att O-ringen sitter rätt i skålen. Skruva fast skålen ordentligt på filterhuset.
  5. Fäst filterenheten vid fästet så att bränsleslangarna sitter fast på filterenheten.
  6. Låt motorn gå och kontrollera att filtret och bränsleledningarna inte läcker.

MMU29041

## Kontrollera tomgångsvarvtalet

MWM00451



**VARNING**

- Rör aldrig vid elektriska delar vid start eller körning.
- Håll händer, hår och kläder borta från svänghjulet och andra roterande delar när motorn går.

MCM00490

## FÖRSIKTIGT:

**Detta arbete måste utföras medan motorn befinner sig i vatten. Du kan använda spolningsmuff eller testtank.**

Du bör använda en diagnostisk varvräknare. Resultaten kan variera beroende på om kontrollen utförs med spolningsmuff, i en test-

tank eller när motorn befinner sig i vatten.

1. Starta motorn och låt den bli helt uppvärmd i friläge tills den går jämnt.

### OBS:

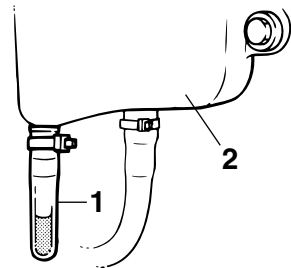
Tomgångsvarvtalet kan bara ställas in om motorn är uppvärmd. Om den inte är uppvärmd blir tomgångsvarvtalet högre än normalt. Om du har problem med att mäta tomgångsvarvtalet, eller om det behöver ställas in, bör du kontakta en Yamaha-återförsäljare eller annan kvalificerad tekniker.

2. Kontrollera om tomgången är inställd enligt specifikationerna. Mer information om tomgångsvarvtalet finns på sidan 45.

MMU29050

## Kontrollera vattenförekomst i tanken Modeller med oljeinsprutning

Det finns en vattenfälla i botten av oljetanken. Kontakta din Yamaha-återförsäljare om du ser vatten eller andra främmande ämnen i denna fälla.



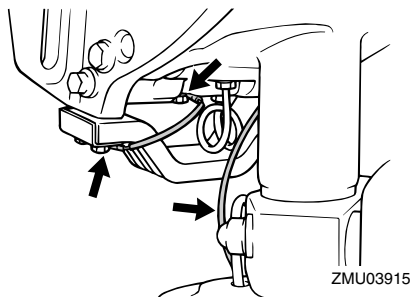
1. Vattenfälla
2. Motorns oljetank

MMU29112

## Kontrollera kablar och anslutningar

- Kontrollera att jordkablarna är ordentligt anslutna.
- Kontrollera att anslutningarna är ordentligt inkopplade.

# Underhåll



MMU29120

## Avgasläckage

Starta motorn och kontrollera att det inte läcker avgaser från fogarna mellan avgasloket, topplocket och vevhuset.

MMU29130

## Vattenläckage

Starta motorn och kontrollera att det inte läcker avgaser från fogarna mellan avgasloket, topplocket och vevhuset.

MMU29154

## Kontrollera trim- och uppveckningsystem

MWM00431

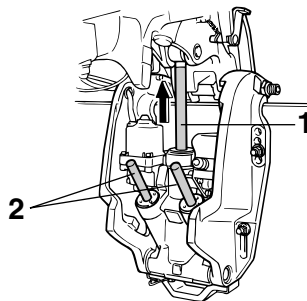
### **! VARNING**

- Gå aldrig under växelhuset när motorn är uppveckad, även om uppveckningsstödspaken är låst. Om utombordsmotorn skulle falla, kan den vålla allvarliga skador.
- Kontrollera att ingen befinner sig under utombordsmotorn, innan du gör denna kontroll. Kroppsdelar kan komma i kläm mellan motorn och fästbygeln när motorn trimmas eller vickas.

1. Kontrollera att det inte finns spår av oljeläckage i trim- och uppveckningsenheten.
2. Använd trim- och uppveckningsknapparna på fjärrkontrollen och motorns nedre motorhuv (ej alla modeller) för att kon-

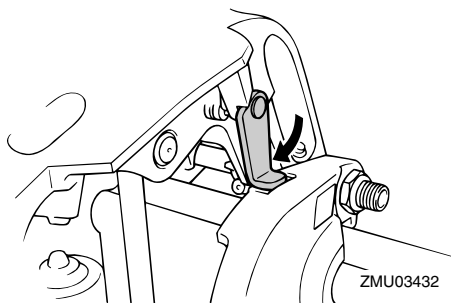
trollera att alla knappar fungerar.

3. Vicka upp utombordsmotorn och kontrollera att uppveckningsstängerna och trimstängerna är helt uttryckta.

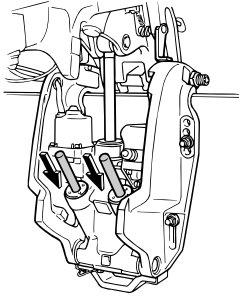


1. Uppveckningsstång
2. Trimstänger

4. Använd uppveckningsstödspaken för att låsa motorn i uppveckat läge. Tryck på nedtiltningsknappen ett ögonblick så att motorn stöds av uppveckningsstödspaken.

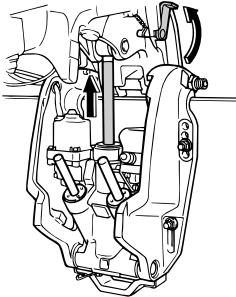


5. Kontrollera att uppvecknings- och trimstängerna är fria från korrosion och andra fel.
6. Aktivera nedtiltningsknappen tills trimstängerna är helt inne i cylindrarna.



ZMU04156

7. Aktivera upptrimningsknappen tills tiltstängen är helt utdragen. Frigör upp-  
vickningsstödspaken.



ZMU03460

8. Vicka ned utombordsmotorn. Kontrollera att upp-  
vicknings- och trimstängerna fungerar smidigt.

## OBS:

Be din Yamaha-återförsäljare om hjälp om det är fel på någon funktion.

MMU32110

## Kontrollera propellern

MWM01610



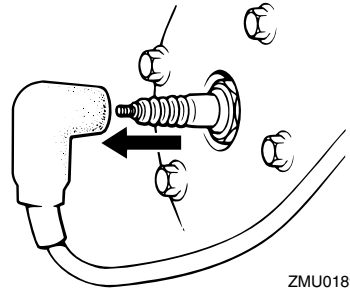
**WARNING**

Du kan skada dig allvarligt om motorn startar oväntat när du är i närheten av propellern.

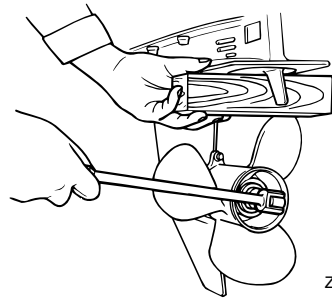
- Innan du kontrollerar, byter eller monterar propellern, lyft av tändstiftshattarna från tändstiften. Lägg också i friläge, vrid huvudströmbryta-

ren till läge "OFF" (av), ta bort nyckeln och ta bort linan från motorfrånskiljaren. Slå från batterifrånskiljaren (ej alla modeller).

- Håll inte emot med händerna när du lossar eller drar åt propellermuttern. Lägg en träbit mellan antikavitationsplåten och propellern för att förhindra att propellern snurrar.



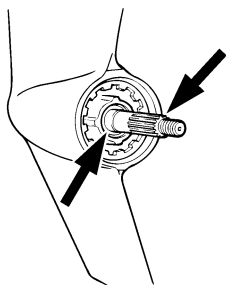
ZMU01896



ZMU01897

## Kontrollpunkter

- Kontrollera alla propellerbladen för att se om de är slitna, nötta av kavitation eller ventilation eller på annat sätt skadade.
- Kontrollera att propelleraxeln inte är skadad.
- Kontrollera splinesen med avseende på slitage och skador.
- Kontrollera att ingen fiskelina har traslat in sig runt propelleraxeln.



ZMU01803

- Kontrollera att propelleraxelns packbox inte är skadad.

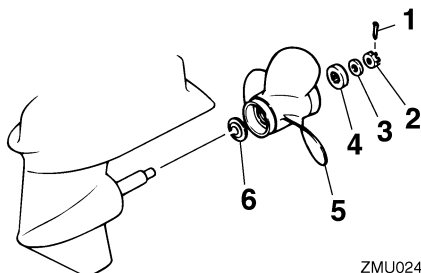
MMU30661

## Ta bort propellern

MMU29196

### Modeller med splines

1. Råta ut saxpinnen och dra ut den med en tång.
2. Ta bort propellermuttern, brickan och mellanlägget (ej alla modeller).



ZMU02416

1. Saxpinne
  2. Propellermutter
  3. Bricka
  4. Mellanlägg
  5. Propeller
  6. Axelbricka
3. Ta bort propellern, brickan (ej alla modeller) och axelbrickan.

MMU30671

## Montera propellern

MMU29242

### Modeller med splines

MWM00770



**VARNING**

På modeller med omvänd rotation måste en propeller avsedd för rotation moturs användas. Dessa propellar kan identifieras genom bokstaven "L" efter storleksangivelsen på propellern. Annars kanske båten rör sig i motsatt riktning mot den förväntade.

MCM00340



**FÖRSIKTIGT:**

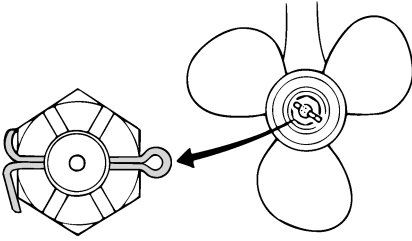
- Montera axelbrickan innan du sätter dit propellern, annars kan växelhuset och propellerbussningen skadas.
- Använd en ny saxpinne och böj över ändarna ordentligt. Annars kan propellern lossna vid körning och försvinna.

1. Stryk på Yamaha marinfett eller ett korrosionsbeständigt fett på propelleraxeln.
2. Sätt dit axelbrickan och propellern på propelleraxeln.
3. Sätt dit mellanlägget och brickan. Dra åt muttern till angivet åtdragningsmoment.

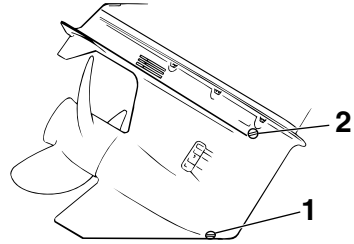
Åtdragningsmoment för propellermutter:  
55.0 Nm (40.6 ft-lb) (5.61 kgf-m)

4. Passa in propellermuttern mot propelleraxelns hål. För in en ny saxpinne i hålet och böj dess ändrar.





ZMU01805



ZMU01899

## OBS: \_\_\_\_\_

Om propellermuttern inte är i linje med propelleraxelns hål efter åtdragningen med angivet moment, dras muttern åt ytterligare tills den är i linje med hålet.

MMU29282

## Byta växellådsolja

MWM00800



- Se till att utombordsmotorn är ordentligt fäst vid akterspegeln eller i ett ställ. Om utombordsmotorn faller på dig, kan du skadas allvarligt.
- Gå aldrig under växelhuset när motorn är uppvcikad, även om uppvcikningsstödspaken eller -ratten är låst. Om utombordsmotorn skulle falla, kan den vålla allvarliga skador.

1. Vicka utombordsmotorn så att växellådans oljedraineringsskruv kommer så långt ned som möjligt.
2. Placera en lämplig behållare under växellådan.
3. Ta bort växellådans oljedraineringsskruv och packning.

1. Växellådans oljedraineringsskruv
2. Oljenivåplugg

## OBS: \_\_\_\_\_

- Om växellådan har magnetisk oljedraineringsskruv, avlägsnar du alla metallpartiklar från skruven innan du sätter i den.
- Använd alltid nya packningar. Använd inte demonterade packningar igen.

4. Ta bort oljenivåpluggen och packningen, så att all olja kan tappas av.

MCM00710

## FÖRSIKTIGT: \_\_\_\_\_

Inspektera den använda och avtappade oljan. Mjökig olja innebär att det kommer in vatten i växellådan, vilket kan skada den. Kontakta din Yamaha-återförsäljare för att få växelhusets tätningar åtgärdade.

## OBS: \_\_\_\_\_

Fråga din Yamaha-handlare om hur man hanterar gammal olja.

5. Håll utombordsmotorn upprätt och spruta in växellådsolja i växellådans oljedraineringshål med en böjlig eller tryck-

# Underhåll

satt påfyllningsanordning.

Rekommenderad växellådsolja:

Hypoid-växellådsolja SAE#90

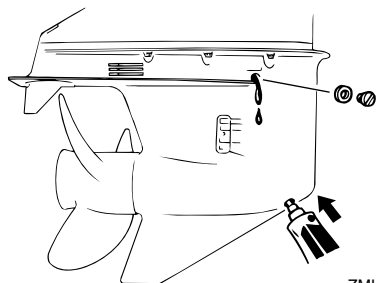
Kvantitet växellådsolja:

150FETO 980.0 cm<sup>3</sup> (33.13 US oz)  
(34.56 Imp.oz)

200FETO 980.0 cm<sup>3</sup> (33.13 US oz)  
(34.56 Imp.oz)

L150FETO 870.0 cm<sup>3</sup> (29.41 US oz)  
(30.68 Imp.oz)

L200FETO 870.0 cm<sup>3</sup> (29.41 US oz)  
(30.68 Imp.oz)



ZMU01900

- Sätt en ny packning på oljenivåpluggen. När det börjar komma ut olja genom hålet för oljenivåpluggen, sätter du dit oljenivåpluggen och drar åt den.
- Sätt en ny packning på växellådans oljedraineringsskruv. Sätt dit växellådans oljedraineringsskruv och dra åt den.

MMU29312

## Undersöka och byta anod/anoder

Yamaha utombordsmotorer är korrosionskyddade med galvaniska anoder. Kontrollera de externa anoderna med jämna mellanrum. Ta bort avlagringar från anoderens yta. Be din Yamaha-återförsäljare om hjälp med att byta de externa anoderna.

MCM00720

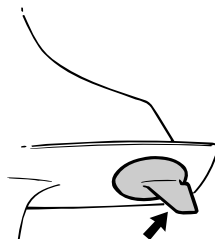
## FÖRSIKTIGT:

Måla inte anoder eftersom de då blir ver-

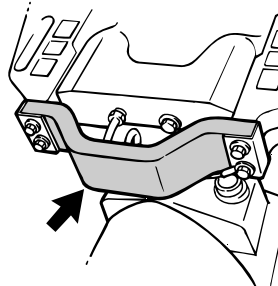
## kningslösa.

### OBS:

Kontrollera jordkablarna till de externa anoderna (ej alla modeller). Be din Yamaha-återförsäljare om hjälp med att kontrollera och byta ut de interna anoderna, som finns anslutna till motorpaketet.



ZMU01901



ZMU03461

MMU29320

## Kontrollera batteriet (för modeller med elstart)

MWM00330

### ⚠ VARNING

Elektrolyten är farlig eftersom den innehåller svavelsyra som är både giftig och frätande.

Följ alltid följande anvisningar:

- Undvik all kroppskontakt, det kan orsaka allvarliga brännskador och permanenta ögonskador.
- Använd skyddsglasögon när du arbetar

med eller hanterar batterier.

## Motgift (UTVÄRTES):

- HUD - Spola med vatten.
- ÖGON - Spola med vatten i 15 minuter och uppsök omedelbart läkare.

## Motgift (INVÄRTES):

- Drick mycket vatten för att späda ut syran, helst med några matskedar magnesiummjölk, krita el. likn. per halvliter vatten. Uppsök omedelbart läkare.

Batterier bildar också explosiv vätgas. Följ därför alltid följande anvisningar:

- Ha god ventilation när batterierna laddas.
- Se till att gnistor, öppen eld, cigaretter etc. inte finns i närheten av batterier.
- RÖK ALDRIG vid laddning eller hantering av batterier.

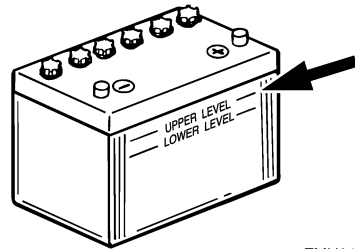
**FÖRVARA BATTERIER OCH ELEKTROLYT UTOM RÄCKHÅLL FÖR BARN.**

MCM00360

## FÖRSIKTIGT:

- Ett illa underhållet batteri försämras snabbt.
- Vanligt kranvatten innehåller mineraler som är skadliga för batteriet, och skall inte användas för att fylla på batteriet.

1. Kontrollera elektrolytnivån minst en gång i månaden. Fyll vid behov på till tillverkarens rekommenderade nivå. Fyll endast på med destillerat vatten (eller avjoniserat vatten för batterier).



ZMU01810

2. Håll alltid batteriet väl laddat. Sätt gärna dit en voltmeter för att lättare kunna kontrollera batteriet. Om du inte tänker använda båten på en månad eller mer, tar du bort batteriet från båten och förvarar det på en sval, mörk plats. Ladda upp batteriet helt innan det används.
3. Om batteriet skall ställas undan i mer än en månad, skall du kontrollera elektrolytens specifika vikt åtminstone en gång i månaden och ladda upp batteriet om denna är för låg.

## OBS:

Kontakta din Yamaha-återförsäljare för att få mer information om hur du laddar batterier.

MMU29342

## Koppla in batteriet

MWM00570



**Fäst batterihållaren ordentligt på en torr, väl ventilerad, vibrationsfri plats i båten. Sätt ett fulladdat batteri i hållaren.**

MCM01122

## FÖRSIKTIGT:

- Kontrollera att huvudströmbrytaren (på modeller som har sådan) är satt till "OFF" (av) före arbete med batteriet.
- Om batterikablarna placeras fel skadas elsystemet.
- Anslut den röda batterikabeln först när

# Underhåll

du sätter i batteriet och lossa den svarta batterikabeln först när du tar ur det.

- Batteripolerna och batterikablarnas anslutningar måste vara rena och korrekt anslutna, annars kan inte batteriet få motorn att starta.

Anslut först den RÖDA kabeln till PLUS-polen (+). Anslut sedan den SVARTA kabeln till MINUS-polen (-).

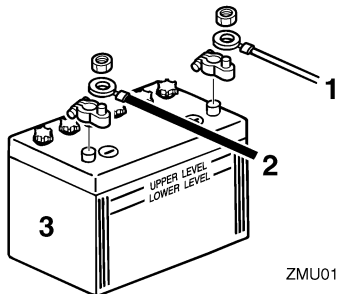
## Använda ett batteri

Anslut de båda röda kablarna till pluspolen (+).

MWM00590



Lämna inte kabeln oansluten. Om den skulle komma i kontakt med batteriets MINUS-pol (-), blir det kortslutning. Elsystemet kan skadas och en eldsvåda uppstå.



ZMU01811

1. Röd kabel
2. Svart kabel
3. Batteri

## Använda extrabatteri

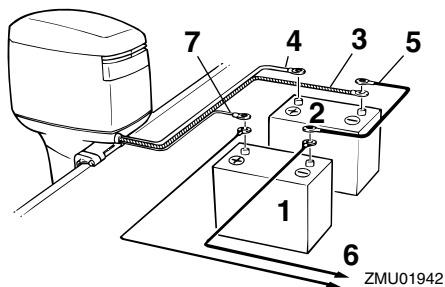
Använd en anslutningskabel mellan startbatteriets och extrabatteriets minuspoler (-). Se bilderna på kabelanslutningarna. Denna kabel måste ha samma tvärsnittsarea som startbatteriets kabel.

MWM00600



Användning av en kabel med mindre tvär-

snittsarea innebär brandfara.



ZMU01942

1. Extrabatteri
2. Startbatteri
3. Kraftig svart kabel
4. Bred röd sladd för startbatteri
5. Minuskabel
6. Ström för tillbehör
7. Klenare röd kabel för laddning av extrabatteri (extra tillbehör)

## OBS:

Fråga din Yamaha-återförsäljare efter rätt kabel om en batteriväljare önskas.

MMU29370

## Koppla bort batteriet

Lossa först den SVARTA kabeln från MINUS-polen (-). Lossa sedan den RÖDA kabeln från PLUS-polen (+).

MMU29391

## Kontrollera den övre motorhuv

MCM01650

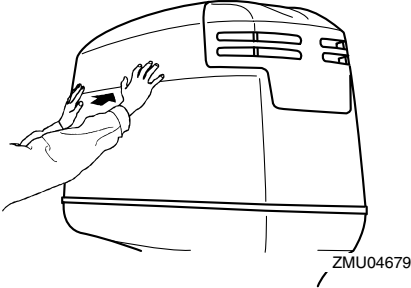
## FÖRSIKTIGT:

Kontrollera att motorhuv

är ordentligt stängd, utan springor. Om motorhuv sätter löst eller inte passar korrekt kan vatten tränga in i motorn.

Tryck på den övre motorhuv

med båda händerna för att kontrollera dess fastsättning. Låt din Yamaha-återförsäljare laga den om den sitter löst.



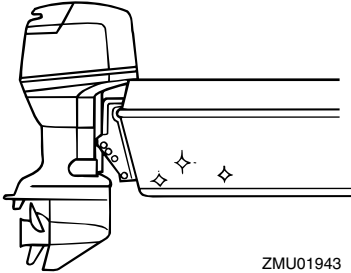
ZMU04679

MMU29400

## Ytbehandla båtbottnen

Båtens prestanda ökar om skrovet är rent. Båtbottnen skall hållas så ren från beväxt som möjligt. Vid behov kan båtbottnen täckas av en rötsäker färg, som är beprövad för att förhindra beväxt i ditt område.

Använd inte rötsäker färg som innehåller koppar eller grafit. Dessa färger kan göra att motorn korroderar fortare.



ZMU01943

# Felavhjälpning

---

MMU29425

## Felsökning

Eventuella problem med bränsle-, kompressions- eller tändsystemen kan orsaka startsvårigheter, göra att motorn verkar svag eller orsaka andra problem. Detta avsnitt beskriver snabba, enkla sätt att utföra kontroller och avhjälpa fel, och omfattar alla Yamahas utombordsmotorer. Därför kanske vissa punkter inte berör din motormodell.

Om din motor är i behov av reparation tar du den till din Yamaha-återförsäljare.

Kontakta din Yamaha-återförsäljare om varningsindikatorn för motorfel blinkar.

### Startanordningen fungerar inte.

Fråga: Är batteriet dåligt?

Svar: Kontrollera batteriet. Använd batteri med rekommenderad kapacitet.

Fråga: Är batterianslutningarna lösa eller rostiga?

Svar: Dra åt batterikablarna och rengör batteripolerna.

Fråga: Har säkringen för elstartreläet eller elkretsarna gått?

Svar: Undersök orsaken till överbelastningen och åtgärda. Byt till en säkring med rätt amperetal.

Fråga: Är det fel på någon komponent i startanordningen?

Svar: Låt din Yamaha-återförsäljare åtgärda problemet.

Fråga: Är växel ilagd?

Svar: Lägg i friläge.

### Motorn startar inte (startanordningen fungerar).

Fråga: Är bränsletanken tom?

Svar: Fyll tanken med rent bränsle.

Fråga: Är bränslet smutsigt eller gammalt?

Svar: Fyll tanken med rent bränsle.

Fråga: Är bränsletanken igensatt?

Svar: Rengör eller byt filtret.

Fråga: Är startmetoden fel?

Svar: Se sidan 32.

Fråga: Fungerar inte bränslepumpen?

Svar: Låt din Yamaha-återförsäljare åtgärda problemet.

Fråga: Är tändstiftet (-en) igensotade eller av fel typ?

Svar: Kontrollera tändstiftet (-en). Rengör dem eller byt till rätt typ.

Fråga: Sitter en eller flera tändstiftshattar fel?

Svar: Kontrollera och sätt på den (dem) korrekt.

Fråga: Är tändkablarna skadade eller dåligt anslutna?

Svar: Kontrollera om kablarna är slitna eller skadade. Dra åt alla lösa anslutningar. Byt ut slitna eller skadade kablar.

Fråga: Är det fel på någon komponent i tändsystemet?

Svar: Låt din Yamaha-återförsäljare åtgärda problemet.

Fråga: Är motorfrånskiljarens lina inte fäst?

Svar: Fäst linan.

Fråga: Är motorns inre delar skadade?

Svar: Låt din Yamaha-återförsäljare åtgärda problemet. visningarna.

## **Motorn har ojämn tomgång eller stannar.**

Fråga: Är tändstiftet (-en) igensotade eller av fel typ?

Svar: Kontrollera tändstiftet (-en). Rengör dem eller byt till rätt typ.

Fråga: Är det stopp i bränslesystemet?

Svar: Undersök om bränsleledningarna är tillplattade eller böjda eller om det förekommer andra hinder i bränslesystemet.

Fråga: Är bränslet smutsigt eller gammalt?

Svar: Fyll tanken med rent bränsle.

Fråga: Är bränsletanken igensatt?

Svar: Rengör eller byt filtret.

Fråga: Är det fel på någon komponent i tändsystemet?

Svar: Låt din Yamaha-återförsäljare åtgärda problemet.

Fråga: Är varningssystemet aktiverat?

Svar: Undersök orsaken till varningen och åtgärda.

Fråga: Är tändstiftsgapet felaktigt?

Svar: Kontrollera och ställ in enligt anvisningarna.

Fråga: Är tändkablarna skadade eller dåligt anslutna?

Svar: Kontrollera om kablarna är slitna eller skadade. Dra åt alla lösa anslutningar. Byt ut slitna eller skadade kablar.

Fråga: Används inte angiven motorolja?

Svar: Kontrollera och byt olja enligt an-

visningarna. Fråga: Är termostaten trasig eller igensatt?

Svar: Låt din Yamaha-återförsäljare åtgärda problemet.

Fråga: Är förgasaren korrekt inställd?

Svar: Låt din Yamaha-återförsäljare åtgärda problemet.

Fråga: Är bränslepumpen skadad?

Svar: Låt din Yamaha-återförsäljare åtgärda problemet.

Fråga: Är luftningsskruven på bränsletanken stängd?

Svar: Öppna luftningsskruven.

Fråga: Är chokeratten utdragen?

Svar: Återställ till utgångsläget.

Fråga: Är motorvinkeln för stor?

Svar: Återställ till normalläge.

Fråga: Är förgasaren igensatt?

Svar: Låt din Yamaha-återförsäljare åtgärda problemet.

Fråga: Är bränsleanslutningen felaktig?

Svar: Anslut korrekt.

Fråga: Är gasspjället felaktigt justerat?

Svar: Låt din Yamaha-återförsäljare åtgärda problemet.

Fråga: Har batterikablarna lossnat?

Svar: Anslut ordentligt.

## **En varningssummer ljuder eller indikator tänds.**

Fråga: Är det stopp i kylsystemet?

# Felavhjälpning

---

Svar: Undersök om det finns hinder i vattenintaget.

Fråga: Är motoroljenivån för låg?

Svar: Fyll på angiven typ av motorolja.

Fråga: Har tändstiftet fel värmetal?

Svar: Kontrollera tändstiftet och byt till rätt typ av tändstift.

Fråga: Används inte angiven motorolja?

Svar: Kontrollera och byt ut oljan mot olja av angiven typ.

Fråga: Är motoroljan smutsig eller gammal?

Svar: Byt ut oljan mot ren olja av angiven typ.

Fråga: Är oljefiltret igensatt?

Svar: Låt din Yamaha-återförsäljare åtgärda problemet.

Fråga: Fungerar inte oljepumpen?

Svar: Låt din Yamaha-återförsäljare åtgärda problemet.

Fråga: Är båten felaktigt lastad?

Svar: Lasta båten jämnt.

Fråga: Är det fel på vattenpumpen eller termostaten?

Svar: Låt din Yamaha-återförsäljare åtgärda problemet.

Fråga: Finns det för mycket vatten i bränslefilterskålen?

Svar: Töm filterskålen.

## **Motorn verkar svag.**

Fråga: Är propellern skadad?

Svar: Reparera eller byt ut propellern.

Fråga: Är propellerstigningen eller -diametern felaktig?

Svar: Montera en propeller som passar för motorns hastighet (v/min).

Fråga: Är trimvinkeln fel?

Svar: Ställ in bästa möjliga trimvinkel.

Fråga: Är motorn monterad på fel höjd på akterspegeln?

Svar: Montera motorn på rätt höjd.

Fråga: Är varningssystemet aktiverat?

Svar: Undersök orsaken till varningen och åtgärda.

Fråga: Är båtbottnen beväxt?

Svar: Rensa/rengör båtbottnen.

Fråga: Är tändstiftet (-en) igensotade eller av fel typ?

Svar: Kontrollera tändstiftet (-en). Rengör dem eller byt till rätt typ.

Fråga: Finns sjögräs eller annat insnott kring växelhuset?

Svar: Ta bort främmande föremål och gör rent växelhuset.

Fråga: Är det stopp i bränslesystemet?

Svar: Undersök om bränsleledningarna är tillplattade eller böjda eller om det förekommer andra hinder i bränslesystemet.

Fråga: Är bränsletanken igensatt?

Svar: Rengör eller byt filtret.

Fråga: Är bränslet smutsigt eller gammalt?

Svar: Fyll tanken med rent bränsle.

Fråga: Är tändstiftsgapet felaktigt?



Svar: Kontrollera och ställ in enligt anvisningarna.

Fråga: Är tändkablarna skadade eller dåligt anslutna?

Svar: Kontrollera om kablarna är slitna eller skadade. Dra åt alla lösa anslutningar. Byt ut slitna eller skadade kablar.

Fråga: Är det fel på några elektriska delar?

Svar: Låt din Yamaha-återförsäljare åtgärda problemet.

Fråga: Används inte angivet bränsle?

Svar: Byt till angiven bränsletyp.

Fråga: Används inte angiven motorolja?

Svar: Kontrollera och byt ut oljan mot olja av angiven typ.

Fråga: Är termostaten trasig eller igensatt?

Svar: Låt din Yamaha-återförsäljare åtgärda problemet.

Fråga: Är luftningsskruven stängd?

Svar: Öppna luftningsskruven.

Fråga: Är bränslepumpen skadad?

Svar: Låt din Yamaha-återförsäljare åtgärda problemet.

Fråga: Är bränsleanslutningen felaktig?

Svar: Anslut korrekt.

Fråga: Har tändstiftet fel värmetal?

Svar: Kontrollera tändstiftet och byt till rätt typ av tändstift.

Fråga: Har drivremmen till högtrycksbränslepumpen brustit?

Svar: Låt din Yamaha-återförsäljare åtgärda

problemet.

Fråga: Reagerar inte motorn som den ska på växelspakens läge?

Svar: Låt din Yamaha-återförsäljare åtgärda problemet.

**Motorn vibrerar kraftigt.**

Fråga: Är propellern skadad?

Svar: Reparera eller byt ut propellern.

Fråga: Är propelleraxeln skadad?

Svar: Låt din Yamaha-återförsäljare åtgärda problemet.

Fråga: Finns sjögräs eller annat insnott runt propellern?

Svar: Ta bort och rengör propellern.

Fråga: Har motorfästskruven lossnat?

Svar: Dra åt bulten.

Fråga: Sitter styrsvängaxeln lös eller är den skadad?

Svar: Dra åt eller låt din Yamaha-återförsäljare åtgärda problemet.

MMU29433

## Tillfälliga åtgärder i nödsituationer

MMU29440

### Krockskada

MWM00870



**Utombordsmotorn kan skadas svårt av en krock under drift eller transport. En skada kan göra motorn farlig att använda.**

Följ instruktionerna nedan om utombordsmotorn törnar emot något föremål i vattnet.

# Felavhjälpning



1. Stoppa motorn genast.
2. Inspektera styrsystemet och samtliga komponenter och kontrollera att inget är skadat. Kontrollera även att inte båten är skadad.
3. Kör sakta och försiktigt till närmaste hamn, oavsett om du hittar någon skada eller inte.
4. Låt en Yamaha-återförsäljare kontrollera utombordsmotorn innan du använder den igen.

MMU29451

## Köra med en motor

Om du i en nödsituation bara använder en motor, skall den oanvända motorn vara uppvickad och den som används köras på lågt varvtal.

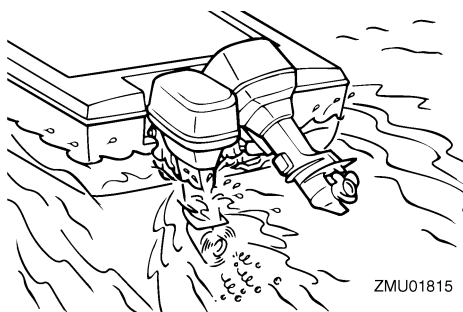
MCM00370

### FÖRSIKTIGT:

Om du använder båten med en motor i vattnet utan att köra den, kan det genom vågor komma in vatten i avgasröret och ställa till problem i motorn.

### OBS:

När du manövrerar båten vid låga hastigheter, som nära en hamnbassäng, rekommenderar vi att båda motorerna körs, men med den ena i friläge om det går.



MMU29462

## Byta säkring

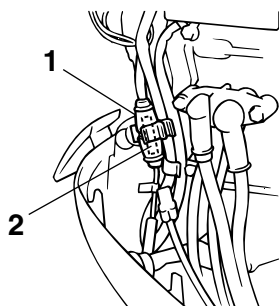
Om säkringen har gått (på modeller med elstart), öppnar du säkringshållaren och byter ut den trasiga säkringen mot en ny med korrekt amperetal.

MWM00630



### VARNING

Använd rätt säkring. Fel sorts säkring eller en bit ståltråd kan ge för stark strömstyrka. Detta kan skada det elektriska systemet och innebära brandfara.



ZMU03919

1. Säkringshållare
2. Säkring (20 A, 30 A)

### OBS:

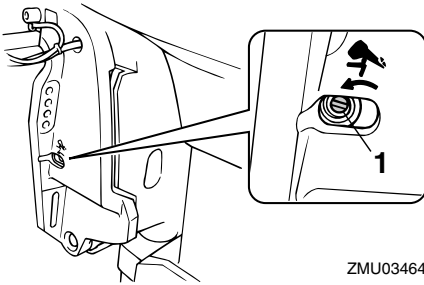
Kontakta din Yamaha-återförsäljare om säkringen genast går igen.

MMU29523

## Trim och uppveckning fungerar inte

Om motorn inte kan vickas upp eller ned med trim och uppveckning, på grund av att batteriet är urladdat eller att det är fel på trim- och uppveckningsenheten, kan motorn vickas upp manuellt.

1. Lossa den manuella ventilens skruv genom att vrida den moturs tills det tar emot.



ZMU03464

1. Skruv för manuell ventil
2. Ställ motorn i önskat läge och dra åt den manuella ventilens skruv medurs.

MMU29533

## Startanordningen fungerar inte

Om startanordningen inte fungerar (motorn kan inte dras runt av startmotorn), kan motorn startas med nödstartlinan.

MWM01022



- Använd bara den här metoden i nödfall och kör direkt till hamn för reparation.
- När du använder nödstartlinan för att starta motorn, fungerar inte skyddet mot start med ilagd växel. Se till att fjärrkontrollens styrspak är i friläge. Annars kan båten oväntat börja röra sig och orsaka en olycka.
- Linan för motorns stoppströmbrytare ska vara fäst på ett säkert ställe på klä-

derna, armen eller benet när du kör båten.

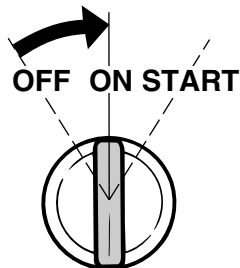
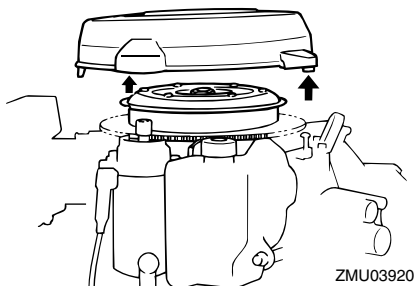
- Fäst inte linan på kläder som kan slitas av. Låt inte linan gå där den kan fastna och därmed hindras att fungera.
- Undvik att dra i linan under vanlig användning. Om motorn stannar förlorar du också nästan all styrförmåga. Dessutom kan båten tappa fart mycket snabbt. Detta kan leda till att människor och föremål kastas framåt i båten.
- Se till att ingen står bakom dig när du drar i startrepet. Det kan snärta till bakåt och skada någon.
- Ett oskyddat, roterande svänghjul är mycket farligt. Håll alla lösa kläder och andra föremål borta när du startar motorn. Använd bara nödstartlinan enligt anvisningarna här. Rör aldrig vid svänghjulet eller andra rörliga delar när motorn går. Sätt inte tillbaka startanordningen eller den övre motorhuvn medan motorn går.
- Rör inte vid tändspolen, tändkabeln, tändstiftshatten eller andra elkomponenter när du startar eller använder motorn. Du kan få en elektrisk stöt.

MMU29562

## Nödstarta motorn

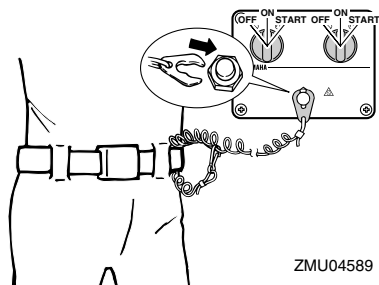
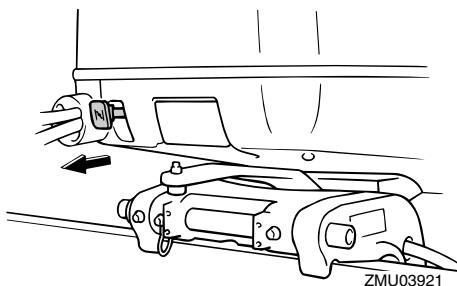
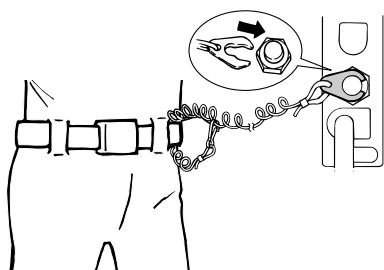
1. Ta bort den övre motorhuvn.
2. Ta bort vajern för skydd mot start med ilagd växel (om sådan finns) från startmotorn.
3. Lossa bulten/bultarna och ta bort startmotor-/svänghjulsåpan.

# Felavhjälpning

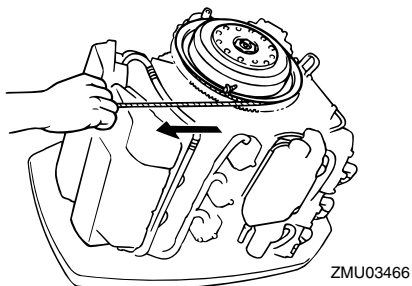


4. Förbered motorn för start. För ytterligare information, se sidan 32. Se till att motorn verkligen befinner sig i friläge och att klämman är fastsatt vid motorfrånskiljaren. Huvudströmbrytaren måste vara "ON" (på), om sådan finns.

5. Dra ut chokeratten (om sådan finns) om motorn är kall. När motorn startat för du gradvis tillbaka chokeratten till ursprungsläget, efterhand som motorn blir varm.



6. För in nödstartlinans knutände i svänghjulsrotorns spår och linda nödstartlinan runt svänghjulet flera varv medurs.



7. Dra kraftigt rakt utåt för att starta motorn. Upprepa vid behov.

MMU29671

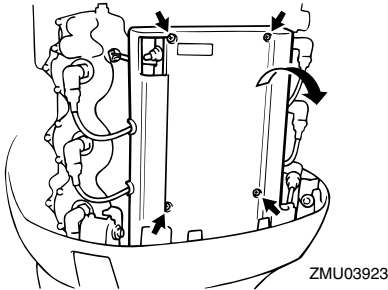
## Motorn fungerar inte

MMU29691

### Fel i tändsystemet

Om batterispänningen är låg eller om det osannolika skulle inträffa att det blir fel på tändsystemet, kan varvtalet bli oregelbundet och motorn stanna. Följ i så fall denna metod:

1. Ta bort CDI-enhetens skydd, eller elkåpan, om sådan finns.



2. Koppla bort den gula linan (nödkrets) från CDI-enheten för att återvända till hamn.

MWM00350

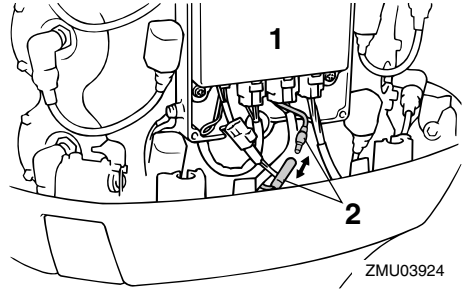
### **! VARNING**

När den gula linan är bortkopplad, är tomgångsvarvtalet och de låga varvtalen något högre än normalt. Var försiktig vid start och stopp.

MCM00380

### **FÖRSIKTIGT:**

Använd bara den här metoden i nödfall och kör direkt till hamn för att reparera motorn.



1. CDI-enhet
2. Gul lina

MMU29741

### Aktivering av varning för låg oljenivå

Om oljenivån sjunker för mycket, visas det röda segmentet på oljenivåindikatorn, summern ljuder och motorvarvtalet begränsas till ca 2000 v/min. Om detta inträffar, kan oljereserven pumpas från den externa oljetanken till motorns oljetank med hjälp av nödomkopplaren.

MWM01050

### **! VARNING**

Stoppa först motorn.

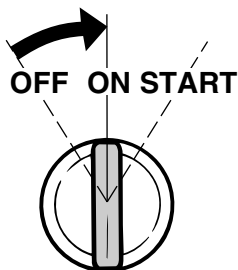
MCM00900

### **FÖRSIKTIGT:**

- Om nödomkopplaren hålls upp för länge pumpas för mycket olja in i motorns oljetank, så att det rinner över. Släpp omkopplaren när oljan når det övre nivåstrecket på motorns oljetank.
- Använd bara denna nödmetod när varningsindikatorerna för oljenivå fungerar.

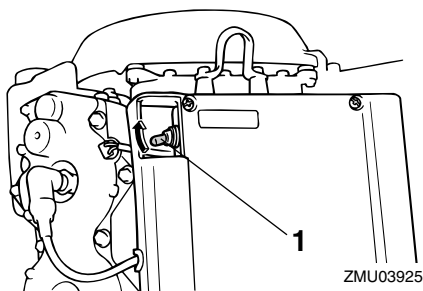
1. Ta bort överkåpan.
2. Vrid på huvudströmbrytaren.

# Felavhjälpning



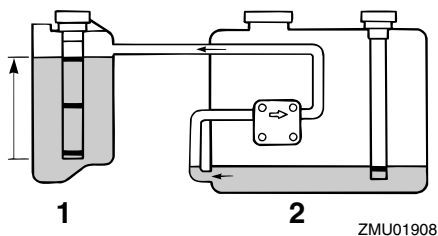
ZMU01906

3. Lyft nödomkopplaren för att pumpa oljereserven till motorns oljetank från den externa oljetanken.



ZMU03925

1. Nödomkopplare



ZMU01908

1. Motorns oljetank
  2. Extern oljetank
4. Slå av och därefter på huvudströmbrytaren när du har använt nödomkopplaren. Då återställs varningssystemet till nor-

mal funktion. Det gula segmentet visar fortfarande på oljenivåindikatorn.

5. Starta motorn och kör till närmaste hamn för att fylla på olja.

**OBS:** \_\_\_\_\_

- Den maximala oljereservkapaciteten är 1500 cm<sup>3</sup> (1.6 US qt, 1.31 Imp qt).
- Oljepumpen fungerar inte om motorn är uppveckad mer än 35°. Placera motorn i upprätt läge (ej uppveckad) innan du använder nödomkopplaren.

MMU29760

## Behandling av motor som hamnat helt under vattnet

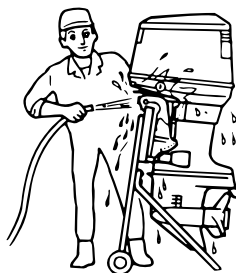
Ta genast utombordsmotorn till en Yamaha-återförsäljare om den hamnar under vattnet. Annars kan den börja rosta nästan omedelbart.

Följ den metod som beskrivs nedan för att begränsa skadorna, om du inte genast kan ta utombordsmotorn till en Yamaha-återförsäljare.

MMU29771

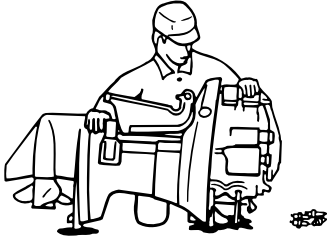
### Gör så här

1. Tvätta noggrant bort lera, salt, alger osv. med färskvatten.



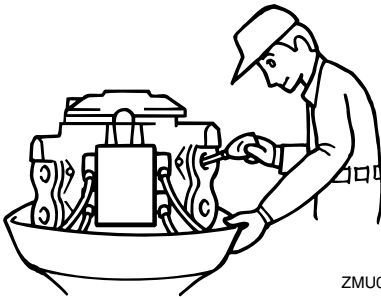
ZMU01909

2. Ta bort tändstiften och vänd tändstiftshålen nedåt för att låta vatten, lera och smuts rinna ut.



ZMU01910

3. Tappa av bränslet från förgasaren, bränslefiltret och bränsleledningen.
4. Häll dimbildningsolja eller motorolja genom förgasaren (eller förgasarna) och tändstiftshålen, samtidigt som du drar runt motorn med den manuella startanordningen eller nödstartlinan.



ZMU01911

5. Lämna utombordsmotorn till en Yamaha-återförsäljare snarast möjligt.


MCM00400

**FÖRSIKTIGT:** \_\_\_\_\_

**Försök inte att köra utombordsmotorn förrän den genomgått en komplett undersökning.**

---



Tryckt i Japan  
April 2007-0.1 × 1 

Tryckt på återvunnet papper